

## **Koniunktura konsumencka <sup>\*)</sup>**

### **Kwiecień 2009 r.**

W kwietniu 2009 r. nie zaobserwowano dalszego pogorszenia nastrojów konsumenckich polskiego społeczeństwa, obserwowanego w kilku poprzednich miesiącach. **Bieżący wskaźnik ufności konsumenckiej** (BWUK), syntetycznie opisujący obecne tendencje konsumpcji indywidualnej, zwiększył się osiągając poziom –24,9, który był jednak niższy niż na początku roku.

W podobny sposób kształtował się **wyprzedzający wskaźnik ufności konsumenckiej** (WWUK), syntetycznie opisujący tendencje konsumpcji indywidualnej oczekiwane w najbliższych miesiącach. W kwietniu 2009 r. wskaźnik podniósł się do poziomu –35,5, ale także nie osiągnął poziomu notowanego z początku roku.

Obserwowane w kwietniu zmiany wskaźników ufności konsumenckiej dotyczą wszystkich podstawowych czynników wpływających na kształtowanie się konsumpcji gospodarstw domowych, a więc ocen zmian sytuacji finansowej gospodarstw domowych i ogólnej sytuacji gospodarczej kraju (zarówno w ostatnich, jak i najbliższych 12 miesiącach), obecnego dokonywania ważnych zakupów, oczekiwanych zmian w poziomie bezrobocia (w najbliższych 12 miesiącach) oraz możliwości oszczędzania pieniędzy (w najbliższych 12 miesiącach).

W wynikach badania z kwietnia 2009 r. szczególną uwagę zwraca polepszenie się konsumenckich ocen dotyczących oczekiwanych zmian w ogólnej sytuacji gospodarczej kraju, tendencji w zmianach w poziomie bezrobocia oraz dokonywania ważnych zakupów dla gospodarstw domowych.

---

<sup>\*)</sup> Od stycznia 2004 r. badanie koniunktury konsumenckiej prowadzone jest z częstotliwością miesięczną – jako badanie wspólne Głównego Urzędu Statystycznego oraz Narodowego Banku Polskiego. W kwietniu 2009 r. badanie przeprowadzono na próbie 1757 gospodarstw domowych.

Najważniejszymi wskaźnikami, obliczanymi na podstawie przeprowadzonych badań, są: 1) bieżący wskaźnik ufności konsumenckiej – obrazujący bieżące tendencje zmian w konsumpcji indywidualnej (tablica I) oraz 2) wyprzedzający wskaźnik ufności konsumenckiej – obrazujący oczekiwane w najbliższych miesiącach zmiany w tendencjach konsumpcji indywidualnej (tablica II). Obydwa wskaźniki ufności konsumenckiej mogą przyjmować wartości od –100 do +100. Wartość dodatnia oznacza przewagę liczebną konsumentów nastawionych optymistycznie nad konsumentami nastawionymi pesymistycznie, natomiast wartość ujemna oznacza przewagę liczebną konsumentów nastawionych pesymistycznie nad konsumentami nastawionymi optymistycznie. Szczegółowe wyjaśnienia metodologiczne badania przedstawiono w publikacji „Koniunktura konsumencka. Tendencje zmian październik 2003—styczeń 2004”.

Od maja 2004 r. wyniki badań publikowane są w miesięcznych (ok. 28 danego miesiąca) i kwartalnych (przedstawianych na konferencjach prasowych o sytuacji społeczno-gospodarczej w danym kwartale) „Informacjach sygnałnych”, a także zamieszczane na stronie internetowej GUS.

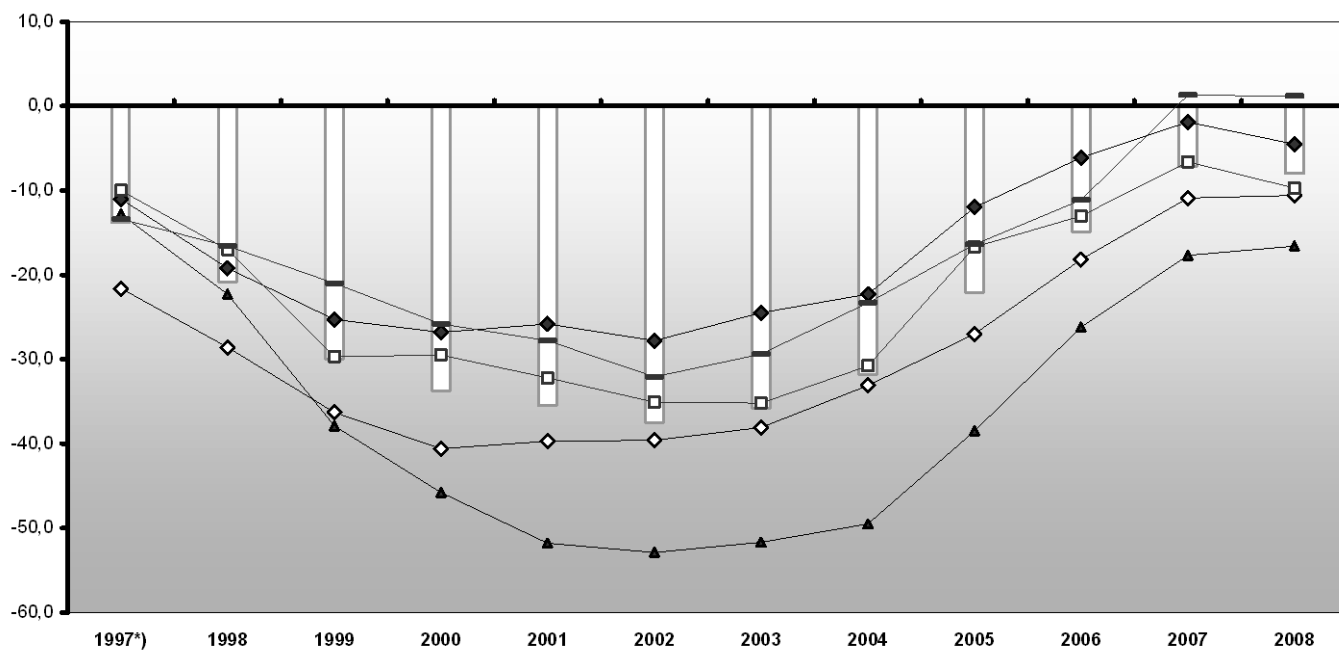
**Tablica I. BIEŻĄCY WSKAŹNIK UFNOŚCI KONSUMENCKIEJ (DANE MIESIĘCZNE)**

Bieżący wskaźnik ufności konsumenckiej jest średnią sald ocen zmian sytuacji finansowej gospodarstwa domowego, zmian ogólnej sytuacji ekonomicznej kraju oraz obecnego dokonywania ważnych zakupów.

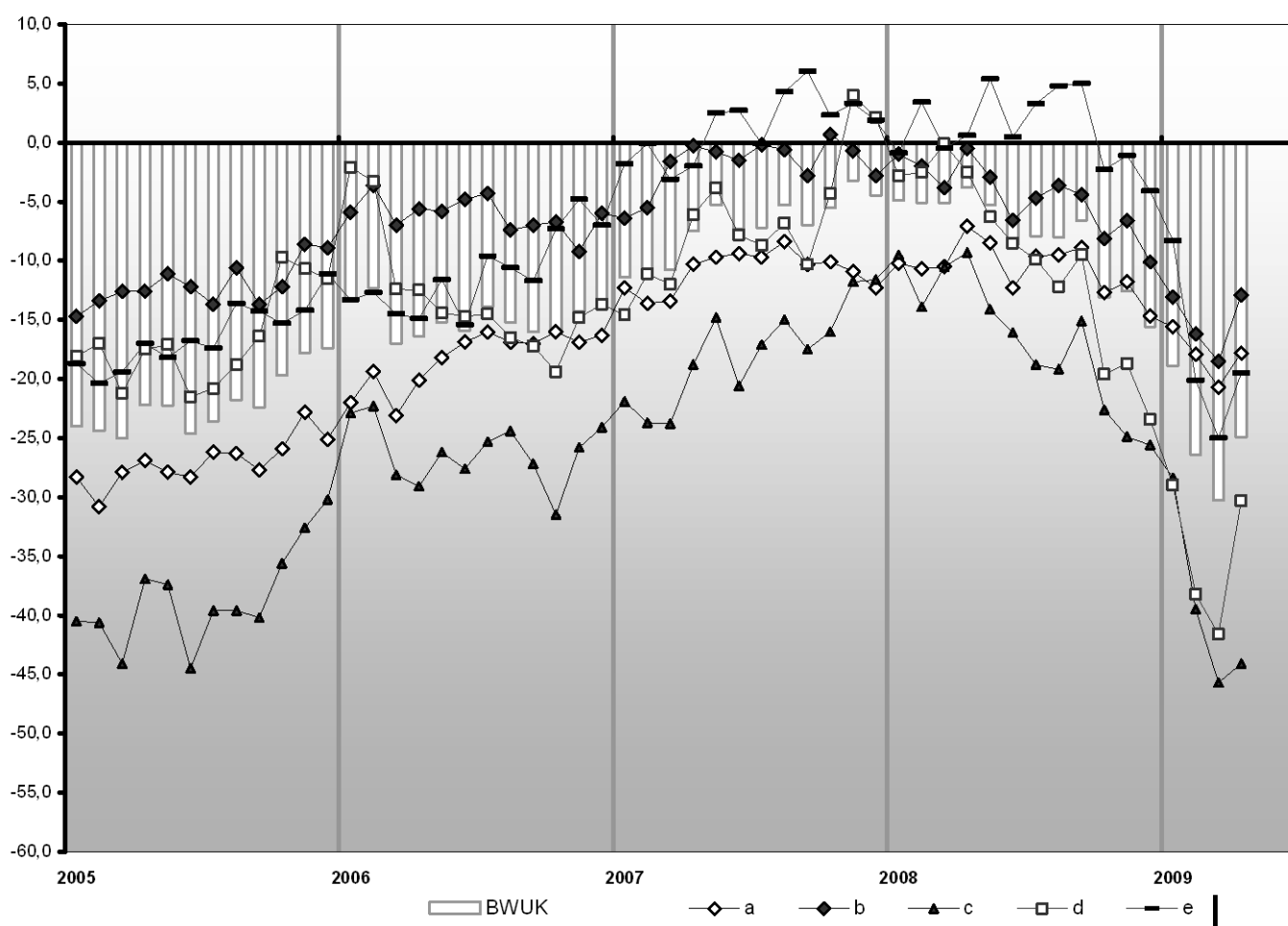
Okres badania ankietowego		Zmiany sytuacji finansowej gospodarstwa domowego w:		Zmiany ogólnej sytuacji ekonomicznej kraju w:		Obecne dokonywanie ważnych zakupów	Wskaźnik ufności konsumenckiej BWUK
Rok	Miesiąc	ostatnich 12 miesiącach	najbliższych 12 miesiącach	ostatnich 12 miesiącach	najbliższych 12 miesiącach		
		a	b	c	d	e	
<i>w procentach</i>							
1997 *)		-21,6	-11,0	-12,8	-10,0	-13,4	-13,8
1998		-28,6	-19,2	-22,3	-17,0	-16,6	-20,8
1999		-36,3	-25,3	-37,9	-29,7	-21,0	-30,0
2000		-40,6	-26,8	-45,8	-29,5	-25,8	-33,7
2001		-39,7	-25,8	-51,8	-32,2	-27,8	-35,5
2002		-39,6	-27,8	-52,9	-35,1	-32,1	-37,5
2003		-38,1	-24,5	-51,7	-35,2	-29,4	-35,8
2004		-33,1	-22,3	-49,5	-30,8	-23,3	-31,8
2005		-27,0	-12,0	-38,5	-16,7	-16,4	-22,1
2006		-18,2	-6,1	-26,2	-13,0	-11,1	-14,9
2007	01	-22,0	-5,9	-22,9	-2,1	-13,3	-13,2
	02	-19,4	-3,6	-22,3	-3,3	-12,7	-12,3
	03	-23,1	-7,0	-28,1	-12,4	-14,5	-17,0
	04	-20,1	-5,6	-29,1	-12,5	-14,9	-16,4
	05	-18,2	-5,8	-26,2	-14,4	-11,6	-15,2
	06	-16,9	-4,8	-27,6	-14,7	-15,4	-15,9
	07	-16,0	-4,3	-25,3	-14,5	-9,6	-13,9
	08	-16,9	-7,4	-24,4	-16,5	-10,6	-15,2
	09	-17,0	-7,0	-27,2	-17,2	-11,7	-16,0
	10	-16,0	-6,7	-31,5	-19,4	-7,3	-16,2
	11	-16,9	-9,2	-25,8	-14,8	-4,8	-14,3
	12	-16,3	-6,0	-24,1	-13,7	-7,0	-13,4
2008	01	-10,9	-1,9	-17,7	-6,6	1,3	-7,1
	02	-12,3	-6,4	-21,9	-14,6	-1,8	-11,4
	03	-13,6	-5,5	-23,7	-11,1	-0,1	-10,8
	04	-13,4	-1,6	-23,8	-12,0	-3,1	-10,8
	05	-10,3	-0,3	-18,8	-6,1	-2,0	-7,5
	06	-9,7	-0,8	-14,8	-3,8	2,5	-5,3
	07	-9,4	-1,5	-20,6	-7,8	2,7	-7,3
	08	-9,7	-0,2	-17,1	-8,7	-0,1	-7,2
	09	-8,4	-0,6	-15,0	-6,8	4,3	-5,3
	10	-10,3	-2,8	-17,5	-10,3	6,0	-7,0
	11	-10,1	0,7	-16,0	-4,3	2,3	-5,5
	12	-10,9	-0,7	-11,8	4,0	3,3	-3,2
2009	01	-12,3	-2,8	-11,6	2,1	1,9	-4,5
	02	-10,6	-4,5	-16,6	-9,7	1,2	-8,0
	03	-10,2	-1,0	-9,5	-2,8	-0,9	-4,9
	04	-10,7	-2,0	-13,9	-2,5	3,4	-5,1
	05	-10,5	-3,8	-10,5	-0,1	-0,5	-5,1
	06	-7,1	-0,5	-9,3	-2,5	0,6	-3,8
	07	-8,5	-2,9	-14,1	-6,3	5,4	-5,3
	08	-12,3	-6,6	-16,1	-8,5	0,5	-8,6
	09	-9,6	-4,7	-18,8	-9,9	3,3	-7,9
	10	-9,5	-3,6	-19,2	-12,2	4,8	-8,0
	11	-8,9	-4,4	-15,1	-9,5	5,0	-6,6
	12	-12,7	-8,1	-22,6	-19,6	-2,3	-13,1
2010	01	-11,8	-6,6	-24,9	-18,7	-1,1	-12,6
	02	-14,7	-10,1	-25,6	-23,4	-4,1	-15,6
	03	-15,6	-13,1	-28,4	-29,0	-8,3	-18,9
	04	-17,9	-16,2	-39,5	-38,2	-20,1	-26,4
2011	05	-20,7	-18,5	-45,7	-41,6	-25,0	-30,3
	06	-17,8	-12,9	-44,1	-30,3	-19,5	-24,9

\*) kwiecień, lipiec, październik

**Wykres Ia. BIEŻĄCY WSKAŹNIK UFNOŚCI KONSUMENCKIEJ (BWUK) ORAZ JEGO WARTOŚCI SKŁADOWE (W PROCENTACH) WEDŁUG LAT**



**Wykres Ic. BIEŻĄCY WSKAŹNIK UFNOŚCI KONSUMENCKIEJ (BWUK) ORAZ JEGO WARTOŚCI SKŁADOWE (W PROCENTACH) WEDŁUG MIESIĘCY W LATACH 2004 – 2009**



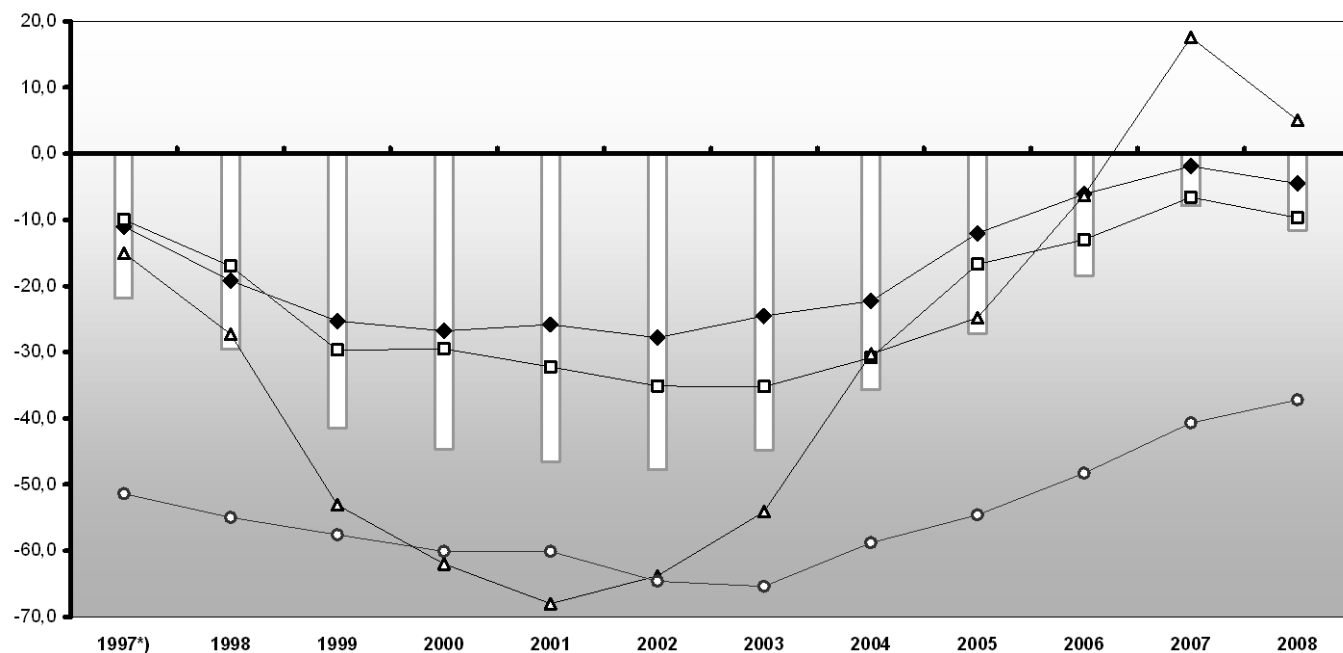
**Tablica II. WYPRZEDZAJĄCY WSKAŹNIK UFNOŚCI KONSUMENCKIEJ (DANE MIESIĘCZNE)**

Wyprzedzający wskaźnik ufności konsumenckiej jest średnią sald ocen zmian sytuacji finansowej gospodarstwa domowego, ogólnej sytuacji ekonomicznej kraju, trendów poziomu bezrobocia (ze znakiem przeciwnym) i oszczędzania pieniędzy w najbliższych 12 miesiącach.

Okres badania ankietowego		Zmiany sytuacji finansowej gospodarstwa domowego	Zmiany ogólnej sytuacji ekonomicznej kraju	Zmiany poziomu bezrobocia (ze znakiem przeciwnym)	Oszczędzanie pieniędzy	Wskaźnik ufności konsumenckiej WWUK
Rok	Miesiąc	b	d	f	g	
<i>w procentach</i>						
1997 *)		-11,0	-10,0	-15,0	-51,4	-21,9
1998		-19,2	-17,0	-27,3	-55,0	-29,6
1999		-25,3	-29,7	-53,1	-57,6	-41,4
2000		-26,8	-29,5	-62,0	-60,1	-44,6
2001		-25,8	-32,2	-68,0	-60,1	-46,5
2002		-27,8	-35,1	-63,8	-64,6	-47,8
2003		-24,5	-35,2	-54,1	-65,4	-44,8
2004		-22,3	-30,8	-30,3	-58,8	-35,7
2005		-12,0	-16,7	-24,8	-54,6	-27,2
2006		-6,1	-13,0	-6,3	-48,3	-18,5
	01	-5,9	-2,1	-10,8	-49,2	-17,1
	02	-3,6	-3,3	-12,7	-50,5	-17,6
	03	-7,0	-12,4	-16,2	-50,7	-21,7
	04	-5,6	-12,5	-14,3	-50,0	-20,8
	05	-5,8	-14,4	-9,6	-48,6	-19,7
	06	-4,8	-14,7	-8,7	-49,5	-19,5
	07	-4,3	-14,5	-4,7	-46,9	-17,7
	08	-7,4	-16,5	-4,6	-47,8	-19,2
	09	-7,0	-17,2	-3,4	-47,5	-18,9
	10	-6,7	-19,4	0,8	-46,6	-18,1
	11	-9,2	-14,8	3,3	-47,3	-17,1
	12	-6,0	-13,7	5,9	-45,3	-14,9
2007		-1,9	-6,6	17,6	-40,7	-7,9
	01	-6,4	-14,6	11,0	-43,4	-13,4
	02	-5,5	-11,1	8,7	-42,8	-12,7
	03	-1,6	-12,0	9,9	-40,8	-11,2
	04	-0,3	-6,1	16,5	-41,7	-8,0
	05	-0,8	-3,8	18,9	-39,7	-6,4
	06	-1,5	-7,8	19,0	-37,6	-7,0
	07	-0,2	-8,7	22,5	-41,1	-6,9
	08	-0,6	-6,8	21,7	-40,9	-6,7
	09	-2,8	-10,3	21,8	-38,3	-7,4
	10	0,7	-4,3	22,0	-40,3	-5,5
	11	-0,7	4,0	19,6	-40,3	-4,4
	12	-2,8	2,1	19,7	-41,3	-5,6
2008		-4,5	-9,7	5,1	-37,2	-11,6
	01	-1,0	-2,8	17,7	-37,1	-5,9
	02	-2,0	-2,5	14,7	-38,1	-7,1
	03	-3,8	-0,1	15,5	-42,2	-7,7
	04	-0,5	-2,5	15,3	-34,1	-5,5
	05	-2,9	-6,3	11,9	-38,1	-8,9
	06	-6,6	-8,5	12,0	-39,4	-10,7
	07	-4,7	-9,9	9,5	-37,5	-10,7
	08	-3,6	-12,2	6,0	-36,2	-11,6
	09	-4,4	-9,5	7,5	-35,0	-10,4
	10	-8,1	-19,6	-5,3	-38,4	-18,0
	11	-6,6	-18,7	-15,8	-36,4	-19,5
	12	-10,1	-23,4	-27,5	-33,7	-23,8
2009						
	01	-13,1	-29,0	-44,8	-39,0	-31,6
	02	-16,2	-38,2	-67,5	-42,0	-41,2
	03	-18,5	-41,6	-69,8	-38,1	-42,2
	04	-12,9	-30,3	-61,1	-37,0	-35,5

\*) kwiecień, lipiec, październik

**Wykres IIa. WYPRZEDZAJĄCY WSKAŹNIK UFNOŚCI KONSUMENCKIEJ (WWUK) ORAZ JEGO WARTOŚCI SKŁADOWE (W PROCENTACH) WEDŁUG LAT**



**Wykres IIc. WYPRZEDZAJĄCY WSKAŹNIK UFNOŚCI KONSUMENCKIEJ (WWUK) ORAZ JEGO WARTOŚCI SKŁADOWE (W PROCENTACH) WEDŁUG MIESIĘCY W LATACH 2004 – 2009**

