

## **Koniunktura konsumencka <sup>\*)</sup>** **Czerwiec 2008 r.**

W czerwcu br. umocniła się obserwowana już wcześniej tendencja pogarszania nastrojów konsumenckich. Znacząco zmniejszyły się obydwie **wskaźniki ufności konsumenckiej** — **wskaźnik bieżący** obniżył się do –8,6 i był mniejszy niż w maju o 3,3 pp. i niższy niż przed rokiem o 1,3 pp. **Wskaźnik wyprzedzający** ukształtował się na poziomie –10,7, tj. 1,8 pp. niższym niż przed miesiącem i o 3,7 pp. słabszym niż przed rokiem. Obydwie wskaźniki były najniższe od kwietnia 2007 r.

**Poziom i kierunek zmian wskaźników koniunktury konsumenckiej w czerwcu 2008 r. wskazują, że oczekiwać można osłabiania dynamiki konsumpcji indywidualnej.**

Pogorszyły się wszystkie składowe, kształtujące poziom i skalę zmian wskaźników — z wyjątkiem oczekiwanych zmian w poziomie bezrobocia, które pozostały takie same.

Najbardziej pogorszyły się oceny sytuacji finansowej gospodarstw domowych i oceny ogólnej sytuacji gospodarczej kraju.

Odnotowano również słabsze oceny dotyczące dokonywania ważnych zakupów dla gospodarstw domowych, które w ostatnich miesiącach kształtowały się na wysokim poziomie.

Nadal utrzymuje się wysoki poziom obaw przed wzrostem bezrobocia.

<sup>\*)</sup> Od stycznia 2004 r. badanie koniunktury konsumenckiej **prowadzone jest z częstotliwością miesięczną** – jako badanie wspólne Głównego Urzędu Statystycznego oraz Narodowego Banku Polskiego. W czerwcu 2008 r. badanie przeprowadzono na próbie 1735 gospodarstw domowych.

. Od kwietnia 1997 r. do października 2003 r. badanie prowadzone było raz na kwartał – w pierwszym miesiącu kwartału. Wyniki badań publikowane były, począwszy od stycznia 2001 r., w serii wydawniczej „Badania koniunktury” (ostatnio wydana publikacja: „Koniunktura konsumencka. Tendencje zmian październik 2003 – styczeń 2004”).

Od stycznia 2004 r. badanie koniunktury konsumenckiej jest prowadzone z częstotliwością miesięczną – jako badanie wspólne Głównego Urzędu Statystycznego oraz Narodowego Banku Polskiego.

W listopadzie 2004 r. badanie przeprowadzono na próbie 1870 gospodarstw domowych.

Najważniejszymi wskaźnikami, obliczanymi na podstawie przeprowadzonych badań, są: 1) bieżący wskaźnik ufności konsumenckiej – obrazujący bieżące tendencje zmian w konsumpcji indywidualnej (tablica I) oraz 2) wyprzedzający wskaźnik ufności konsumenckiej – obrazujący oczekiwane w najbliższych miesiącach zmiany w tendencjach konsumpcji indywidualnej (tablica II). Obydwie wskaźniki ufności konsumenckiej mogą przyjmować wartości od –100 do +100. Wartość dodatnia oznacza przewagę liczebną konsumentów nastawionych optymistycznie nad konsumentami nastawionymi pesymistycznie, natomiast wartość ujemna oznacza przewagę liczebną konsumentów nastawionych pesymistycznie nad konsumentami nastawionymi optymistycznie. Szczegółowe wyjaśnienia metodologiczne badania przedstawiono w publikacji „Koniunktura konsumencka. Tendencje zmian październik 2003–styczeń 2004”.

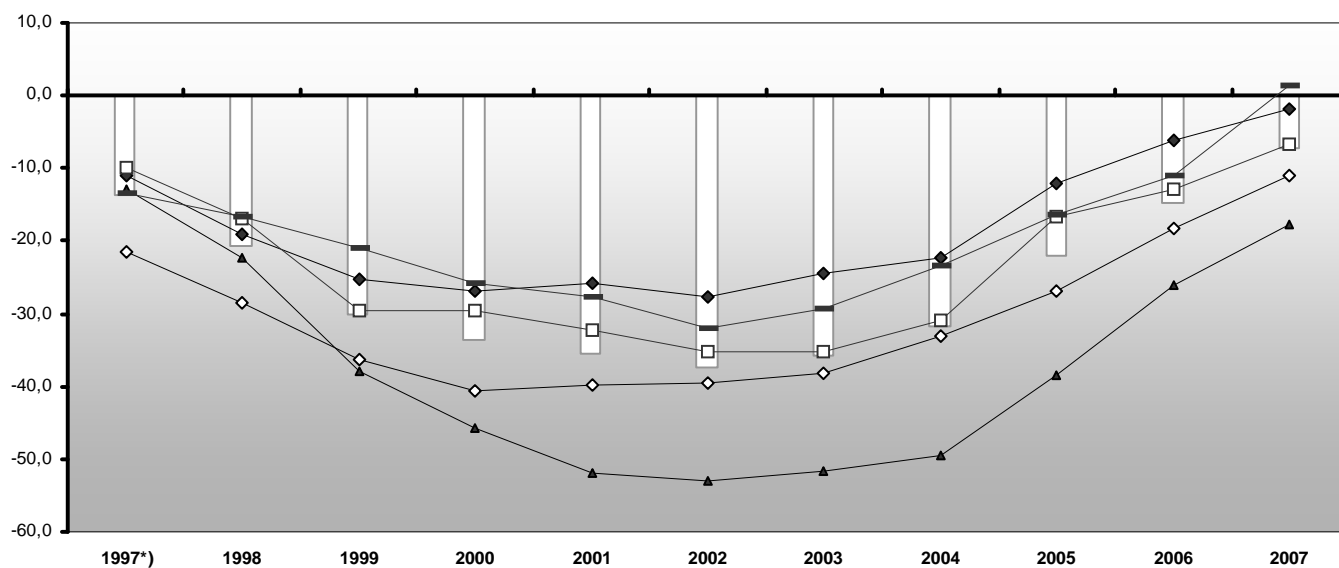
**Tablica I. BIEŻĄCY WSKAŹNIK UFNOŚCI KONSUMENCKIEJ**

Bieżący wskaźnik ufności konsumenckiej jest średnią sald ocen zmian sytuacji finansowej gospodarstwa domowego, zmian ogólnej sytuacji ekonomicznej kraju oraz obecnego dokonywania ważnych zakupów.

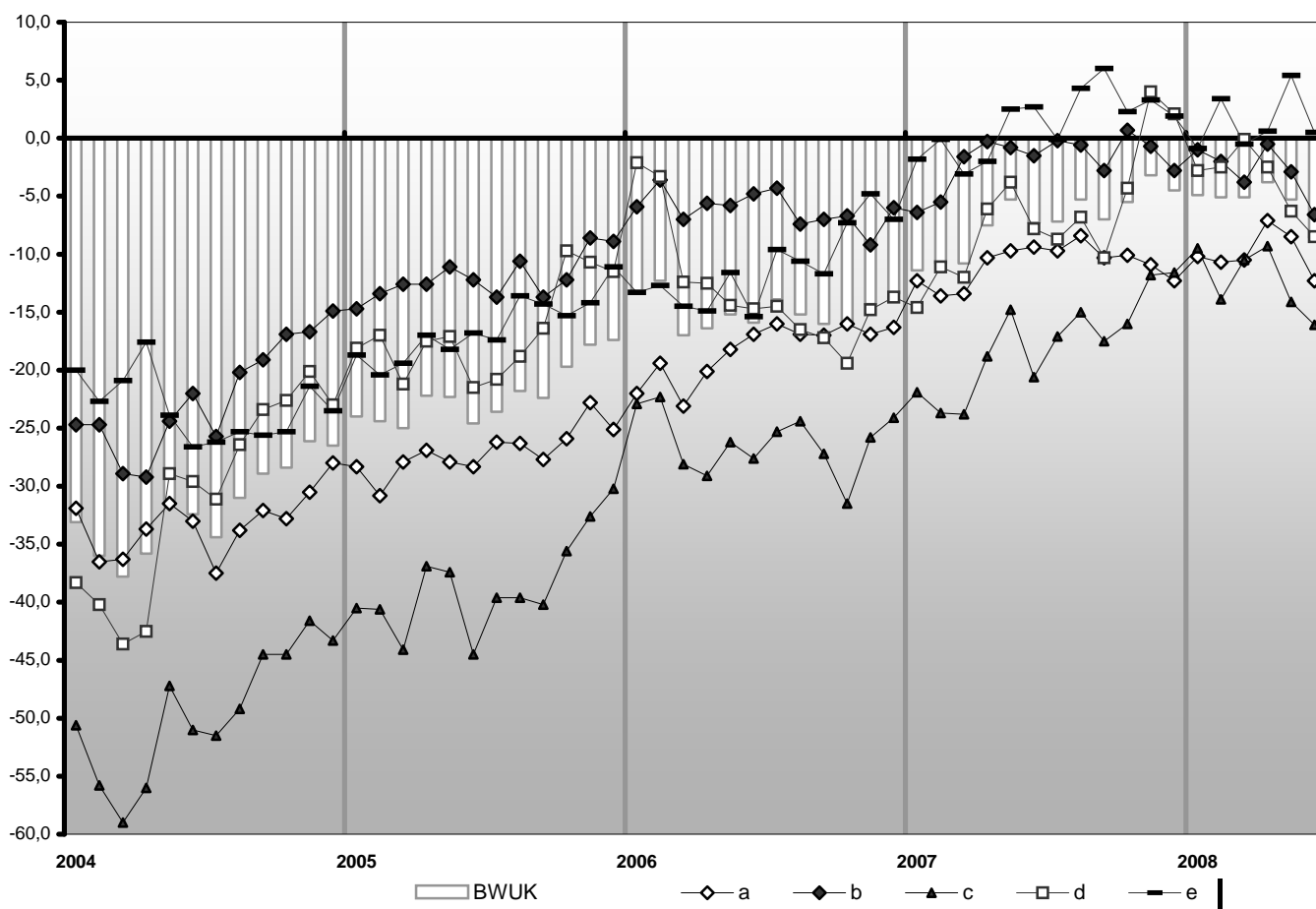
Okres badania ankietowego		Zmiany sytuacji finansowej gospodarstwa domowego w:		Zmiany ogólnej sytuacji ekonomicznej kraju w:		Obecne dokonywanie ważnych zakupów	Wskaźnik ufności konsumenckiej BWUK
Rok	Miesiąc	ostatnich 12 miesiącach	najbliższych 12 miesiącach	ostatnich 12 miesiącach	najbliższych 12 miesiącach	e	
w procentach							
1997 *)		-21,6	-11,0	-12,8	-10,0	-13,4	-13,8
1998		-28,6	-19,2	-22,3	-17,0	-16,6	-20,8
1999		-36,3	-25,3	-37,9	-29,7	-21,0	-30,0
2000		-40,6	-26,8	-45,8	-29,5	-25,8	-33,7
2001		-39,7	-25,8	-51,8	-32,2	-27,8	-35,5
2002		-39,6	-27,8	-52,9	-35,1	-32,1	-37,5
2003		-38,1	-24,5	-51,7	-35,2	-29,4	-35,8
2004		-33,1	-22,3	-49,5	-30,8	-23,3	-31,8
2005		-27,0	-12,0	-38,5	-16,7	-16,4	-22,1
	01	-28,3	-14,7	-40,5	-18,1	-18,7	-24,0
	02	-30,8	-13,4	-40,6	-17,0	-20,4	-24,4
	03	-27,9	-12,6	-44,1	-21,2	-19,4	-25,0
	04	-26,9	-12,6	-36,9	-17,5	-17,0	-22,2
	05	-27,9	-11,1	-37,4	-17,1	-18,2	-22,3
	06	-28,3	-12,2	-44,5	-21,5	-16,8	-24,6
	07	-26,2	-13,7	-39,6	-20,8	-17,4	-23,6
	08	-26,3	-10,6	-39,6	-18,8	-13,6	-21,8
	09	-27,7	-13,7	-40,2	-16,4	-14,3	-22,4
	10	-25,9	-12,2	-35,6	-9,7	-15,3	-19,7
	11	-22,8	-8,6	-32,6	-10,7	-14,2	-17,8
	12	-25,1	-8,9	-30,2	-11,5	-11,1	-17,4
2006		-18,2	-6,1	-26,2	-13,0	-11,1	-14,9
	01	-22,0	-5,9	-22,9	-2,1	-13,3	-13,2
	02	-19,4	-3,6	-22,3	-3,3	-12,7	-12,3
	03	-23,1	-7,0	-28,1	-12,4	-14,5	-17,0
	04	-20,1	-5,6	-29,1	-12,5	-14,9	-16,4
	05	-18,2	-5,8	-26,2	-14,4	-11,6	-15,2
	06	-16,9	-4,8	-27,6	-14,7	-15,4	-15,9
	07	-16,0	-4,3	-25,3	-14,5	-9,6	-13,9
	08	-16,9	-7,4	-24,4	-16,5	-10,6	-15,2
	09	-17,0	-7,0	-27,2	-17,2	-11,7	-16,0
	10	-16,0	-6,7	-31,5	-19,4	-7,3	-16,2
	11	-16,9	-9,2	-25,8	-14,8	-4,8	-14,3
	12	-16,3	-6,0	-24,1	-13,7	-7,0	-13,4
2007		-10,9	-1,9	-17,7	-6,6	1,3	-7,1
	01	-12,3	-6,4	-21,9	-14,6	-1,8	-11,4
	02	-13,6	-5,5	-23,7	-11,1	-0,1	-10,8
	03	-13,4	-1,6	-23,8	-12,0	-3,1	-10,8
	04	-10,3	-0,3	-18,8	-6,1	-2,0	-7,5
	05	-9,7	-0,8	-14,8	-3,8	2,5	-5,3
	06	-9,4	-1,5	-20,6	-7,8	2,7	-7,3
	07	-9,7	-0,2	-17,1	-8,7	-0,1	-7,2
	08	-8,4	-0,6	-15,0	-6,8	4,3	-5,3
	09	-10,3	-2,8	-17,5	-10,3	6,0	-7,0
	10	-10,1	0,7	-16,0	-4,3	2,3	-5,5
	11	-10,9	-0,7	-11,8	4,0	3,3	-3,2
	12	-12,3	-2,8	-11,6	2,1	1,9	-4,5
2008							
	01	-10,2	-1,0	-9,5	-2,8	-0,9	-4,9
	02	-10,7	-2,0	-13,9	-2,5	3,4	-5,1
	03	-10,5	-3,8	-10,5	-0,1	-0,5	-5,1
	04	-7,1	-0,5	-9,3	-2,5	0,6	-3,8
	05	-8,5	-2,9	-14,1	-6,3	5,4	-5,3
	06	-12,3	-6,6	-16,1	-8,5	0,5	-8,6

\*) kwiecień, lipiec, październik

**Wykres Ia. BIEŻĄCY WSKAŹNIK UFNOŚCI KONSUMENCKIEJ (BWUK) ORAZ JEGO WARTOŚCI SKŁADOWE (W PROCENTACH) WEDŁUG LAT**



**Wykres Ic. BIEŻĄCY WSKAŹNIK UFNOŚCI KONSUMENCKIEJ (BWUK) ORAZ JEGO WARTOŚCI SKŁADOWE (W PROCENTACH) WEDŁUG MIESIĘCY W LATACH 2004 – 2008**



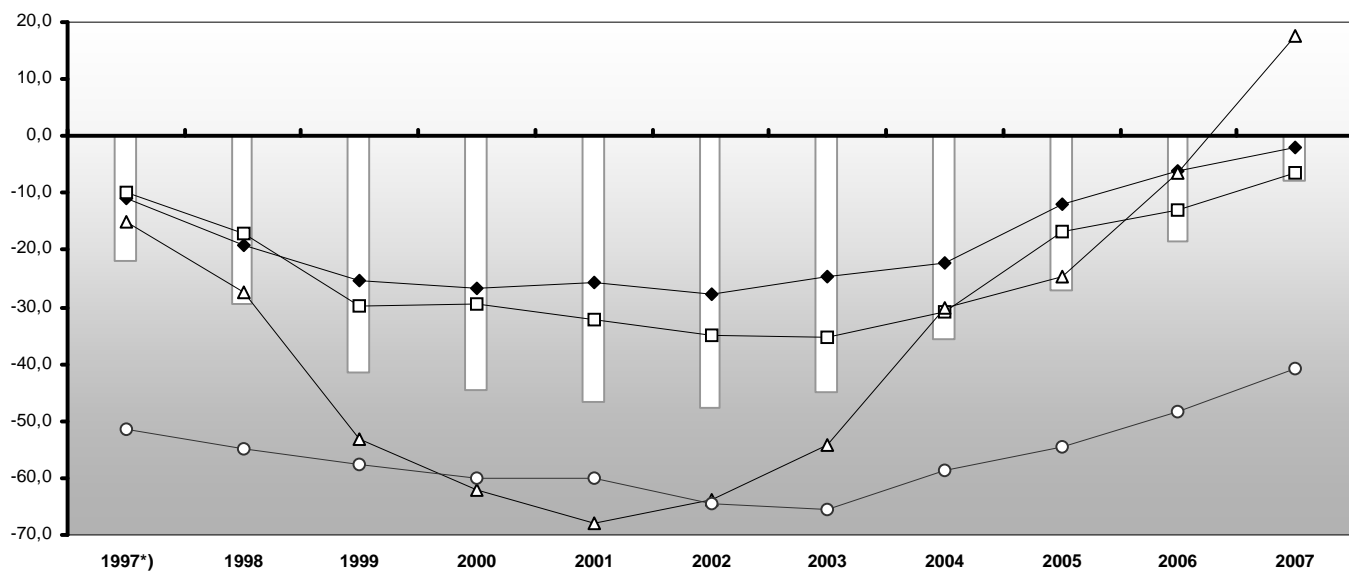
**Tablica II. WYPRZEDZAJĄCY WSKAŹNIK UFNOŚCI KONSUMENCKIEJ**

Wyprzedzający wskaźnik ufności konsumenckiej jest średnią sald ocen zmian sytuacji finansowej gospodarstwa domowego, ogólnej sytuacji ekonomicznej kraju, trendów poziomu bezrobocia (ze znakiem przeciwnym) i oszczędzania pieniędzy w najbliższych 12 miesiącach.

Okres badania ankietowego		Zmiany sytuacji finansowej gospodarstwa domowego	Zmiany ogólnej sytuacji ekonomicznej kraju	Zmiany poziomu bezrobocia (ze znakiem przeciwnym)	Oszczędzanie pieniędzy	Wskaźnik ufności konsumenckiej WWUK
Rok	Miesiąc	b	d	f	g	
<i>w procentach</i>						
1997 *)		-11,0	-10,0	-15,0	-51,4	-21,9
1998		-19,2	-17,0	-27,3	-55,0	-29,6
1999		-25,3	-29,7	-53,1	-57,6	-41,4
2000		-26,8	-29,5	-62,0	-60,1	-44,6
2001		-25,8	-32,2	-68,0	-60,1	-46,5
2002		-27,8	-35,1	-63,8	-64,6	-47,8
2003		-24,5	-35,2	-54,1	-65,4	-44,8
2004		-22,3	-30,8	-30,3	-58,8	-35,7
2005		-12,0	-16,7	-24,8	-54,6	-27,2
	01	-14,7	-18,1	-21,5	-54,0	-27,2
	02	-13,4	-17,0	-27,5	-55,1	-28,4
	03	-12,6	-21,2	-28,4	-53,4	-29,0
	04	-12,6	-17,5	-24,8	-53,7	-27,3
	05	-11,1	-17,1	-26,1	-53,1	-27,0
	06	-12,2	-21,5	-30,5	-57,8	-30,6
	07	-13,7	-20,8	-29,4	-56,1	-30,2
	08	-10,6	-18,8	-27,9	-55,8	-28,4
	09	-13,7	-16,4	-25,9	-55,5	-28,0
	10	-12,2	-9,7	-21,6	-53,6	-24,4
	11	-8,6	-10,7	-18,0	-53,2	-22,7
	12	-8,9	-11,5	-16,5	-53,4	-22,7
2006		-6,1	-13,0	-6,3	-48,3	-18,5
	01	-5,9	-2,1	-10,8	-49,2	-17,1
	02	-3,6	-3,3	-12,7	-50,5	-17,6
	03	-7,0	-12,4	-16,2	-50,7	-21,7
	04	-5,6	-12,5	-14,3	-50,0	-20,8
	05	-5,8	-14,4	-9,6	-48,6	-19,7
	06	-4,8	-14,7	-8,7	-49,5	-19,5
	07	-4,3	-14,5	-4,7	-46,9	-17,7
	08	-7,4	-16,5	-4,6	-47,8	-19,2
	09	-7,0	-17,2	-3,4	-47,5	-18,9
	10	-6,7	-19,4	0,8	-46,6	-18,1
	11	-9,2	-14,8	3,3	-47,3	-17,1
	12	-6,0	-13,7	5,9	-45,3	-14,9
2007		-1,9	-6,6	17,6	-40,7	-7,9
	01	-6,4	-14,6	11,0	-43,4	-13,4
	02	-5,5	-11,1	8,7	-42,8	-12,7
	03	-1,6	-12,0	9,9	-40,8	-11,2
	04	-0,3	-6,1	16,5	-41,7	-8,0
	05	-0,8	-3,8	18,9	-39,7	-6,4
	06	-1,5	-7,8	19,0	-37,6	-7,0
	07	-0,2	-8,7	22,5	-41,1	-6,9
	08	-0,6	-6,8	21,7	-40,9	-6,7
	09	-2,8	-10,3	21,8	-38,3	-7,4
	10	0,7	-4,3	22,0	-40,3	-5,5
	11	-0,7	4,0	19,6	-40,3	-4,4
	12	-2,8	2,1	19,7	-41,3	-5,6
2008						
	01	-1,0	-2,8	17,7	-37,1	-5,9
	02	-2,0	-2,5	14,7	-38,1	-7,1
	03	-3,8	-0,1	15,5	-42,2	-7,7
	04	-0,5	-2,5	15,3	-34,1	-5,5
	05	-2,9	-6,3	11,9	-38,1	-8,9
	06	-6,6	-8,5	12,0	-39,4	-10,7

\*) kwiecień, lipiec, październik

**Wykres IIa. WYPRZEDZAJĄCY WSKAŹNIK UFNOŚCI KONSUMENCKIEJ (WWUK) ORAZ JEGO WARTOŚCI SKŁADOWE (W PROCENTACH) WEDŁUG LAT**



**Wykres IIc. WYPRZEDZAJĄCY WSKAŹNIK UFNOŚCI KONSUMENCKIEJ (WWUK) ORAZ JEGO WARTOŚCI SKŁADOWE (W PROCENTACH) WEDŁUG MIESIĘCY W LATACH 2004 – 2008**

