

Koniunktura konsumencka ^{*)} **Kwiecień 2007 r.**

Obydwa wskaźniki ufności konsumenckiej: bieżący oraz wyprzedzający, osiągnęły w kwietniu najlepszy wynik w ciągu całego okresu realizacji badania. Zaobserwowano wprowadzić gorsze niż w marcu oceny oczekiwanych (w ciągu najbliższych 12 miesięcy) zmian w zakresie możliwości oszczędzania pieniędzy, jednak wszystkie pozostałe wskaźniki koniunktury konsumenckiej wykazały poprawę – szczególnie wyraźną w przypadku obaw przed wzrostem poziomu bezrobocia oraz oceny zmian ogólnej sytuacji ekonomicznej kraju (zarówno przeszłej, jak i oczekiwanej).

Z porównania obecnych wyników do obserwowanych przed rokiem czy dwoma laty wynika, że nastroje społeczne w obszarze konsumpcji indywidualnej nadal utrzymują się na korzystnym poziomie. Jest to widoczne zarówno w stosunku do ocen przeszłych zmian sytuacji finansowej gospodarstwa domowego oraz przeszłych zmian ogólnej sytuacji ekonomicznej kraju, jak i w odniesieniu do obecnych możliwości dokonywania poważniejszych zakupów. Największą poprawę wskaźnika w porównaniu z wynikami sprzed roku i dwóch lat obserwuje się w zakresie obaw przed wzrostem poziomu bezrobocia.

Wartość **bieżącego wskaźnika ufności konsumenckiej** poprawiła się względem marca o 3,3 pp. i wynosi obecnie –7,5. W porównaniu do analogicznego miesiąca 2006 oraz 2005 roku jest to wynik lepszy odpowiednio o 8,9 oraz o 14,7 pp.

Wyprzedzający wskaźnik ufności konsumenckiej osiągnął w kwietniu wartość –8,0, a więc lepszą o 3,2 pp. od wyniku z poprzedniego miesiąca. W okresie ostatnich dwóch lat obserwowany jest stały wzrost notowań – o 12,8 oraz o 19,3 pp. względem tego samego miesiąca 2006 oraz 2005 roku.

Wybrane wskaźniki koniunktury konsumenckiej w kwietniu 2007 roku

Dokonana przez konsumentów ocena **zmian, jakie zaszły w sytuacji finansowej gospodarstw domowych** w ostatnich 12 miesiącach była w kwietniu najkorzystniejsza od początku realizacji badania. Wskaźnik osiągnął wartość –10,3, a więc poprawił się względem wyników uzyskanych w marcu o 3,1 pp. W stosunku do analogicznego okresu 2006 i 2005 roku również zaobserwowano bardzo pomyślny przebieg zmian, a odnotowany wzrost wyniósł odpowiednio 9,8 i 16,6 pp.

W kwietniu uległa poprawie ocena **oczekiwanych zmian sytuacji finansowej gospodarstw domowych** w najbliższych 12 miesiącach. Poziom notowań wzrósł w porównaniu do marca o 1,3 pp. i wynosi –0,3. Jest to najlepszy wynik w ciągu całego okresu realizacji badania, korzystniejszy od kwietniowych obserwacji sprzed roku i dwóch lat odpowiednio o 5,3 i 12,3 pp.

Saldo ocen **zmian ogólnej sytuacji gospodarczej kraju** w ostatnich 12 miesiącach wyniosło w kwietniu –18,8. Wynik ten jest wyższy od zanotowanego w poprzednim miesiącu o 5,0 pp., natomiast od analogicznego miesiąca 2006 oraz 2005 roku dzieli go dystans odpowiednio 10,3 oraz 18,1 pp.

W kwietniu wskaźnik **oczekiwanych** w najbliższych 12 miesiącach **zmian sytuacji gospodarczej kraju** przyjął wartość –6,1. Polepszył się w stosunku do marca o 5,9 pp. osiągając tym samym najlepszy wynik od początku realizacji badania. Na tle wyników obserwowanych w analogicznym miesiącu 2006 i 2005 roku obecne notowanie sytuuje się korzystnie, przy różnicy odpowiednio 6,4 i 11,4 pp.

Oceny **obecných możliwości dokonywania poważniejszych zakupów** są w kwietniu bardziej optymistyczne w porównaniu do poprzedniego miesiąca. Wartość tego wskaźnika wynosi obecnie –2,0, a więc o 1,1 pp. przewyższa poprzednie notowanie. W relacji do wyników sprzed roku oraz sprzed dwóch lat wykazuje on poprawę odpowiednio o 12,9 oraz 15,0 pp. licząc miesiąc do miesiąca.

W kwietniu br. wyraźnie zmalały wśród konsumentów **obawy przed wzrostem poziomu bezrobocia**. Wartość wskaźnika jest niższa względem poprzedniego miesiąca o 6,6 pp. i wynosi –16,5. Jest to najlepszy wynik w ciągu całego okresu realizacji badania i podobnie jak to miało miejsce w poprzednich sześciu miesiącach (począwszy od października 2006 roku) odzwierciedla sytuację, w której liczba konsumentów wyrażających opinie pozytywne jest większa od liczby osób nastawionych negatywnie. Przebieg zmian w dłuższym okresie czasu, obejmującym lata 2006 i 2005, w dalszym ciągu kształtuje się bardzo pomyślnie, a odnotowany w tym czasie spadek obaw wyraża się różnicą odpowiednio 30,8 i 41,3 pp. porównując wyniki w analogicznych miesiącach.

Wartość wskaźnika przewidywanych **możliwości oszczędzania pieniędzy** w okresie najbliższych 12 miesięcy pogorszyła się względem poprzedniego miesiąca o 0,9 pp., przyjmując poziom –41,7. Korzystna różnica w stosunku do wyników uzyskanych przed rokiem i dwoma laty wynosi odpowiednio 8,3 i 12,0 pp. (w relacji do analogicznego miesiąca).

*) Od stycznia 2004 r. badanie koniunktury konsumenckiej prowadzone jest z częstotliwością miesięczną – jako badanie wspólne Głównego Urzędu Statystycznego oraz Narodowego Banku Polskiego. W kwietniu 2007 r. badanie przeprowadzono na próbie 1782 gospodarstw domowych.

Najważniejszymi wskaźnikami, obliczanymi na podstawie przeprowadzonych badań, są: 1) bieżący wskaźnik ufności konsumenckiej – obrazujący bieżące tendencje zmian w konsumpcji indywidualnej (tablica I) oraz 2) wyprzedzający wskaźnik ufności konsumenckiej – obrazujący oczekiwane w najbliższych miesiącach zmiany w tendencjach konsumpcji indywidualnej (tablica II). Obydwa wskaźniki ufności konsumenckiej mogą przyjmować wartości od –100 do +100. Wartość dodatnia oznacza przewagę liczebną konsumentów nastawionych optymistycznie nad konsumentami nastawionymi pesymistycznie, natomiast wartość ujemna oznacza przewagę liczebną konsumentów nastawionych pesymistycznie nad konsumentami nastawionymi optymistycznie. Szczegółowe wyjaśnienia metodologiczne badania przedstawiono w publikacji „Koniunktura konsumencka. Tendencje zmian październik 2003-styczeń 2004”.

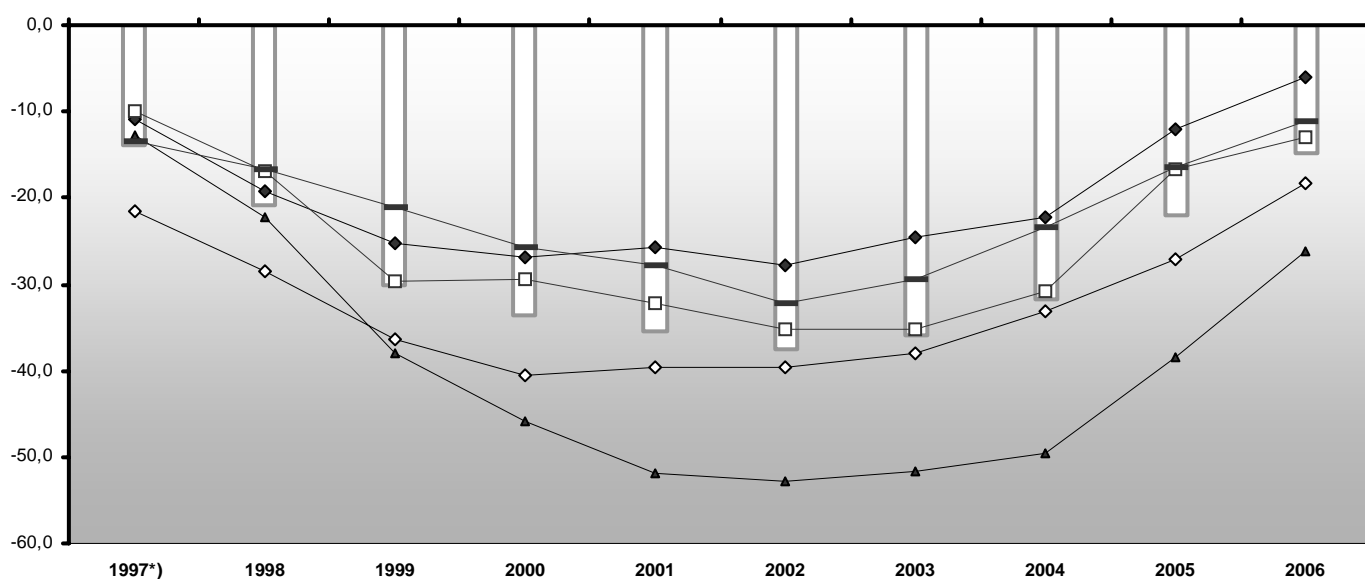
Tablica I. BIEŻĄCY WSKAŹNIK UFNOŚCI KONSUMENCKIEJ

Bieżący wskaźnik ufności konsumenckiej jest średnią sald ocen zmian sytuacji finansowej gospodarstwa domowego, zmian ogólnej sytuacji ekonomicznej kraju oraz obecnego dokonywania ważnych zakupów.

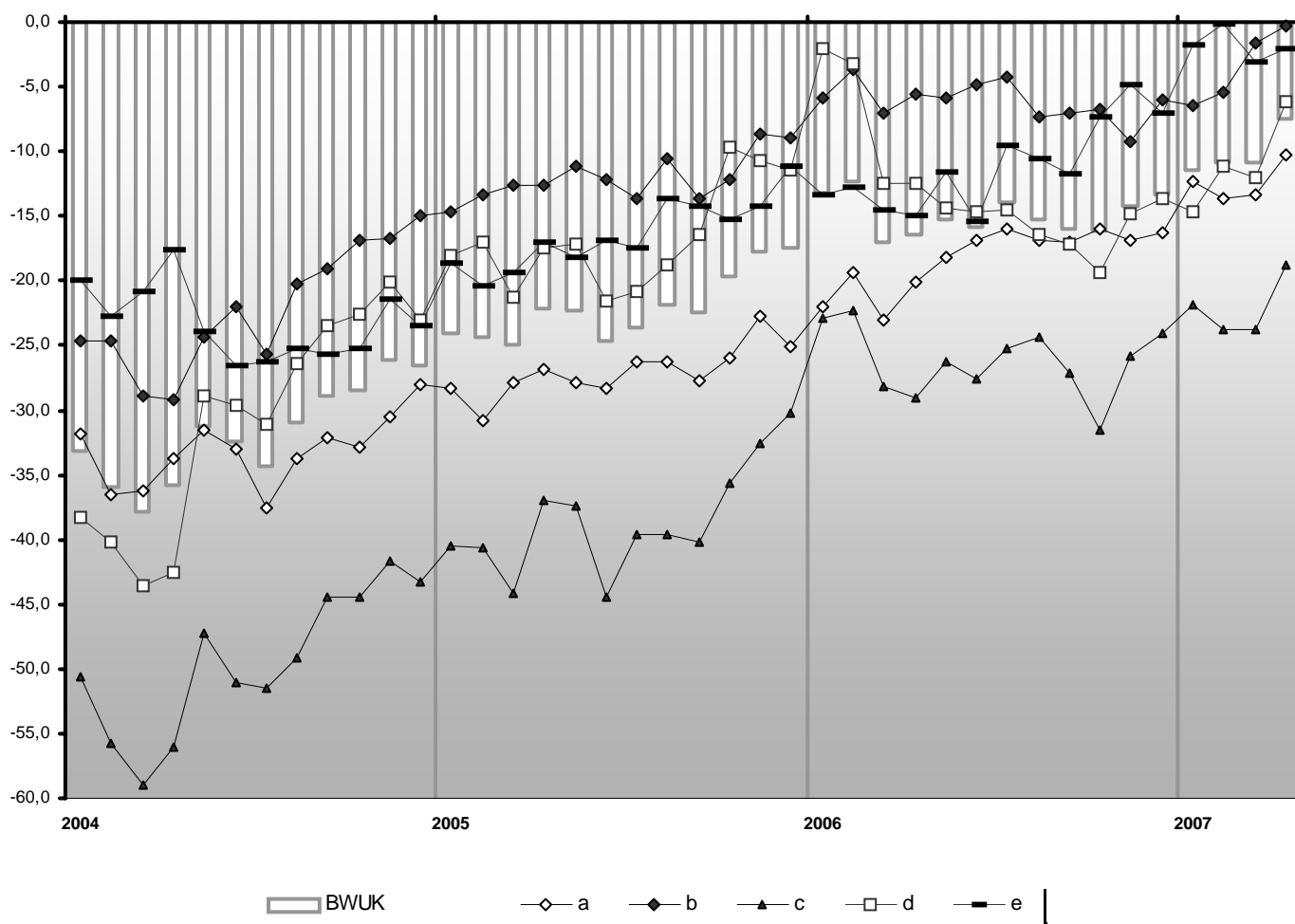
Okres badania ankietowego		Zmiany sytuacji finansowej gospodarstwa domowego w:		Zmiany ogólnej sytuacji ekonomicznej kraju w:		Obecne dokonywanie ważnych zakupów	Wskaźnik ufności konsumenckiej BWUK
Rok	Miesiąc	ostatnich 12 miesiącach	najbliższych 12 miesiącach	ostatnich 12 miesiącach	najbliższych 12 miesiącach		
		a	b	c	d	e	
w procentach							
1997 *)		-21,6	-11,0	-12,8	-10,0	-13,4	-13,8
1998		-28,6	-19,2	-22,3	-17,0	-16,6	-20,8
1999		-36,3	-25,3	-37,9	-29,7	-21,0	-30,0
2000		-40,6	-26,8	-45,8	-29,5	-25,8	-33,7
2001		-39,7	-25,8	-51,8	-32,2	-27,8	-35,5
2002		-39,6	-27,8	-52,9	-35,1	-32,1	-37,5
2003		-38,1	-24,5	-51,7	-35,2	-29,4	-35,8
2004		-33,1	-22,3	-49,5	-30,8	-23,3	-31,8
	01	-31,9	-24,7	-50,6	-38,3	-20,0	-33,1
	02	-36,5	-24,7	-55,8	-40,2	-22,7	-36,0
	03	-36,3	-28,9	-59,0	-43,6	-20,9	-37,8
	04	-33,7	-29,2	-56,0	-42,5	-17,6	-35,8
	05	-31,5	-24,4	-47,2	-28,9	-23,9	-31,2
	06	-33,0	-22,0	-51,0	-29,6	-26,6	-32,4
	07	-37,5	-25,7	-51,5	-31,1	-26,2	-34,4
	08	-33,8	-20,2	-49,2	-26,4	-25,3	-31,0
	09	-32,1	-19,1	-44,5	-23,4	-25,6	-28,9
	10	-32,8	-16,9	-44,5	-22,6	-25,3	-28,4
	11	-30,5	-16,7	-41,6	-20,1	-21,4	-26,1
	12	-28,0	-14,9	-43,3	-23,0	-23,5	-26,5
2005		-27,0	-12,0	-38,5	-16,7	-16,4	-22,1
	01	-28,3	-14,7	-40,5	-18,1	-18,7	-24,0
	02	-30,8	-13,4	-40,6	-17,0	-20,4	-24,4
	03	-27,9	-12,6	-44,1	-21,2	-19,4	-25,0
	04	-26,9	-12,6	-36,9	-17,5	-17,0	-22,2
	05	-27,9	-11,1	-37,4	-17,1	-18,2	-22,3
	06	-28,3	-12,2	-44,5	-21,5	-16,8	-24,6
	07	-26,2	-13,7	-39,6	-20,8	-17,4	-23,6
	08	-26,3	-10,6	-39,6	-18,8	-13,6	-21,8
	09	-27,7	-13,7	-40,2	-16,4	-14,3	-22,4
	10	-25,9	-12,2	-35,6	-9,7	-15,3	-19,7
	11	-22,8	-8,6	-32,6	-10,7	-14,2	-17,8
	12	-25,1	-8,9	-30,2	-11,5	-11,1	-17,4
2006		-18,2	-6,1	-26,2	-13,0	-11,1	-14,9
	01	-22,0	-5,9	-22,9	-2,1	-13,3	-13,2
	02	-19,4	-3,6	-22,3	-3,3	-12,7	-12,3
	03	-23,1	-7,0	-28,1	-12,4	-14,5	-17,0
	04	-20,1	-5,6	-29,1	-12,5	-14,9	-16,4
	05	-18,2	-5,8	-26,2	-14,4	-11,6	-15,2
	06	-16,9	-4,8	-27,6	-14,7	-15,4	-15,9
	07	-16,0	-4,3	-25,3	-14,5	-9,6	-13,9
	08	-16,9	-7,4	-24,4	-16,5	-10,6	-15,2
	09	-17,0	-7,0	-27,2	-17,2	-11,7	-16,0
	10	-16,0	-6,7	-31,5	-19,4	-7,3	-16,2
	11	-16,9	-9,2	-25,8	-14,8	-4,8	-14,3
	12	-16,3	-6,0	-24,1	-13,7	-7,0	-13,4
2007							
	01	-12,3	-6,4	-21,9	-14,6	-1,8	-11,4
	02	-13,6	-5,5	-23,7	-11,1	-0,1	-10,8
	03	-13,4	-1,6	-23,8	-12,0	-3,1	-10,8
	04	-10,3	-0,3	-18,8	-6,1	-2,0	-7,5

*) kwiecień, lipiec, październik

Wykres Ia. BIEŻĄCY WSKAŹNIK UFNOŚCI KONSUMENCKIEJ (BWUK) ORAZ JEGO WARTOŚCI SKŁADOWE (W PROCENTACH) WEDŁUG LAT



Wykres Ic. BIEŻĄCY WSKAŹNIK UFNOŚCI KONSUMENCKIEJ (BWUK) ORAZ JEGO WARTOŚCI SKŁADOWE (W PROCENTACH) WEDŁUG MIESIĘCY



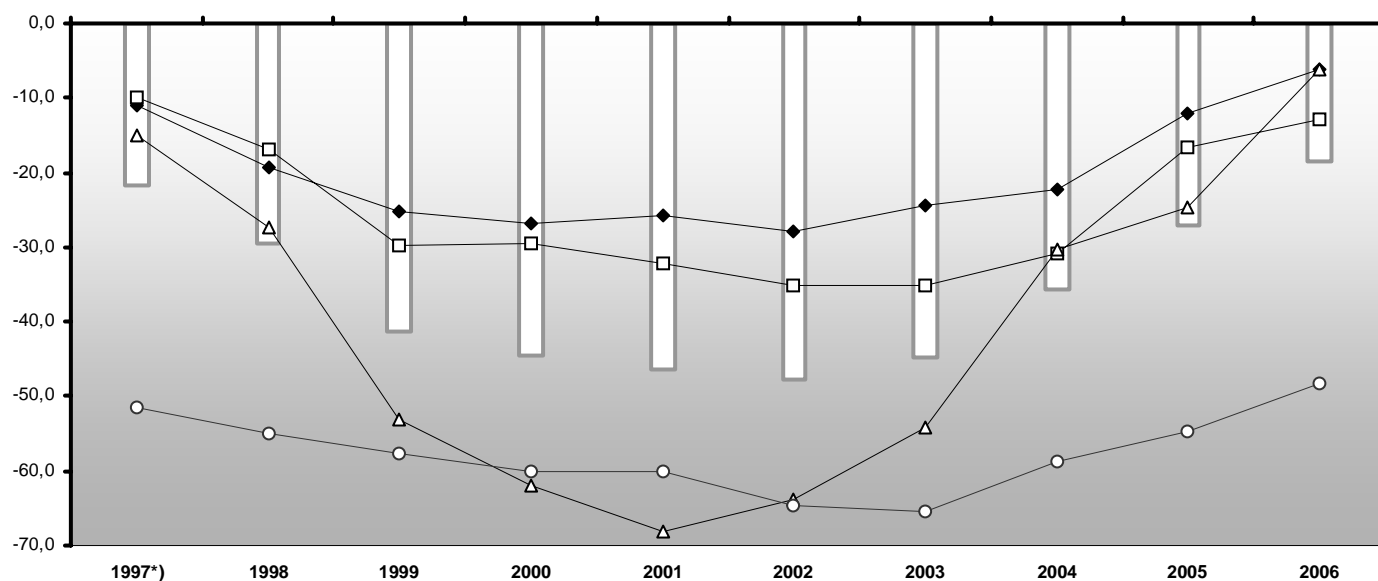
Tablica II. WYPRZEDZAJĄCY WSKAŹNIK UFNOŚCI KONSUMENCKIEJ

Wyprzedzający wskaźnik ufności konsumenckiej jest średnią sald ocen zmian sytuacji finansowej gospodarstwa domowego, ogólnej sytuacji ekonomicznej kraju, trendów poziomu bezrobocia (ze znakiem przeciwnym) i oszczędzania pieniędzy w najbliższych 12 miesiącach.

Okres badania ankietowego		Zmiany sytuacji finansowej gospodarstwa domowego	Zmiany ogólnej sytuacji ekonomicznej kraju	Zmiany poziomu bezrobocia (ze znakiem przeciwnym)	Oszczędzanie pieniędzy	Wskaźnik ufności konsumenckiej WWUK
Rok	Miesiąc	b	d	f	g	
<i>w procentach</i>						
1997 *)		-11,0	-10,0	-15,0	-51,4	-21,9
1998		-19,2	-17,0	-27,3	-55,0	-29,6
1999		-25,3	-29,7	-53,1	-57,6	-41,4
2000		-26,8	-29,5	-62,0	-60,1	-44,6
2001		-25,8	-32,2	-68,0	-60,1	-46,5
2002		-27,8	-35,1	-63,8	-64,6	-47,8
2003		-24,5	-35,2	-54,1	-65,4	-44,8
2004		-22,3	-30,8	-30,3	-58,8	-35,7
	01	-24,7	-38,3	-42,6	-59,6	-41,5
	02	-24,7	-40,2	-44,3	-59,6	-42,4
	03	-28,9	-43,6	-44,3	-62,2	-44,9
	04	-29,2	-42,5	-40,2	-60,3	-43,2
	05	-24,4	-28,9	-22,7	-60,5	-34,3
	06	-22,0	-29,6	-23,8	-57,9	-33,5
	07	-25,7	-31,1	-25,7	-59,8	-35,7
	08	-20,2	-26,4	-25,2	-60,1	-33,1
	09	-19,1	-23,4	-24,6	-57,4	-31,3
	10	-16,9	-22,6	-23,3	-56,5	-30,0
	11	-16,7	-20,1	-24,5	-55,3	-29,3
	12	-14,9	-23,0	-22,9	-56,2	-29,4
2005		-12,0	-16,7	-24,8	-54,6	-27,2
	01	-14,7	-18,1	-21,5	-54,0	-27,2
	02	-13,4	-17,0	-27,5	-55,1	-28,4
	03	-12,6	-21,2	-28,4	-53,4	-29,0
	04	-12,6	-17,5	-24,8	-53,7	-27,3
	05	-11,1	-17,1	-26,1	-53,1	-27,0
	06	-12,2	-21,5	-30,5	-57,8	-30,6
	07	-13,7	-20,8	-29,4	-56,1	-30,2
	08	-10,6	-18,8	-27,9	-55,8	-28,4
	09	-13,7	-16,4	-25,9	-55,5	-28,0
	10	-12,2	-9,7	-21,6	-53,6	-24,4
	11	-8,6	-10,7	-18,0	-53,2	-22,7
	12	-8,9	-11,5	-16,5	-53,4	-22,7
2006		-6,1	-13,0	-6,3	-48,3	-18,5
	01	-5,9	-2,1	-10,8	-49,2	-17,1
	02	-3,6	-3,3	-12,7	-50,5	-17,6
	03	-7,0	-12,4	-16,2	-50,7	-21,7
	04	-5,6	-12,5	-14,3	-50,0	-20,8
	05	-5,8	-14,4	-9,6	-48,6	-19,7
	06	-4,8	-14,7	-8,7	-49,5	-19,5
	07	-4,3	-14,5	-4,7	-46,9	-17,7
	08	-7,4	-16,5	-4,6	-47,8	-19,2
	09	-7,0	-17,2	-3,4	-47,5	-18,9
	10	-6,7	-19,4	0,8	-46,6	-18,1
	11	-9,2	-14,8	3,3	-47,3	-17,1
	12	-6,0	-13,7	5,9	-45,3	-14,9
2007						
	01	-6,4	-14,6	11,0	-43,4	-13,4
	02	-5,5	-11,1	8,7	-42,8	-12,7
	03	-1,6	-12,0	9,9	-40,8	-11,2
	04	-0,3	-6,1	16,5	-41,7	-8,0

*) kwiecień, lipiec, październik

Wykres IIa. WYPRZEDZAJĄCY WSKAŹNIK UFNOŚCI KONSUMENCKIEJ (WWUK) ORAZ JEGO WARTOŚCI SKŁADOWE (W PROCENTACH) WEDŁUG LAT



Wykres IIc. WYPRZEDZAJĄCY WSKAŹNIK UFNOŚCI KONSUMENCKIEJ (WWUK) ORAZ JEGO WARTOŚCI SKŁADOWE (W PROCENTACH) WEDŁUG MIESIĘCY

