



Główny Urząd  
Statystyczny  
Warszawa

# KONIUNKTURA GOSPODARCZA

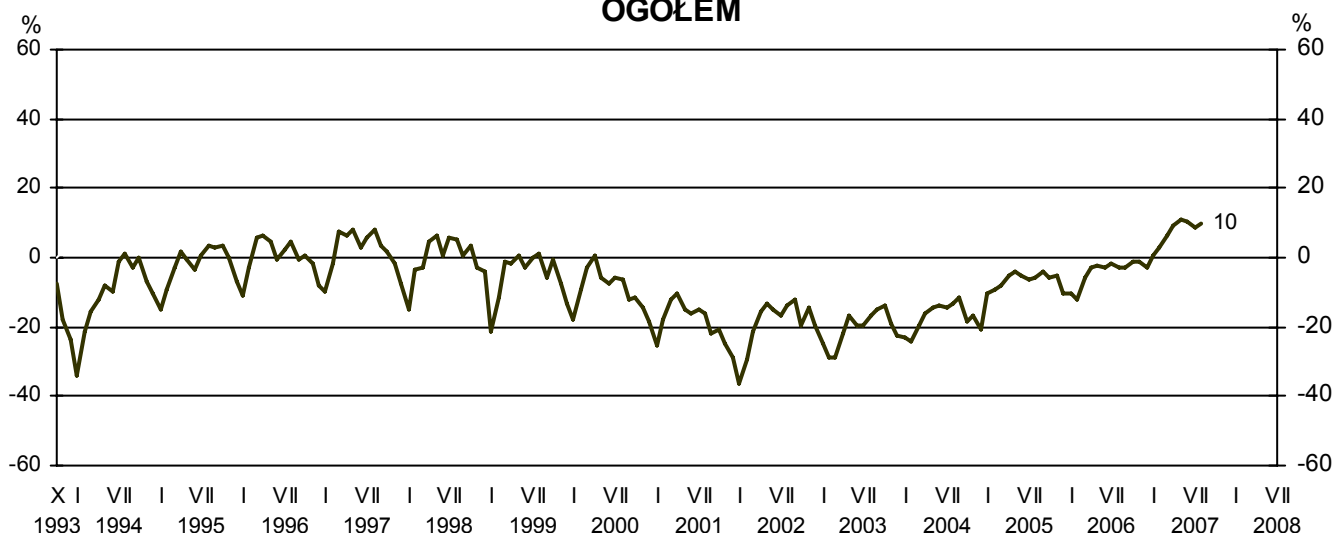
## HANDEL DETALICZNY

SIERPIEŃ 2007

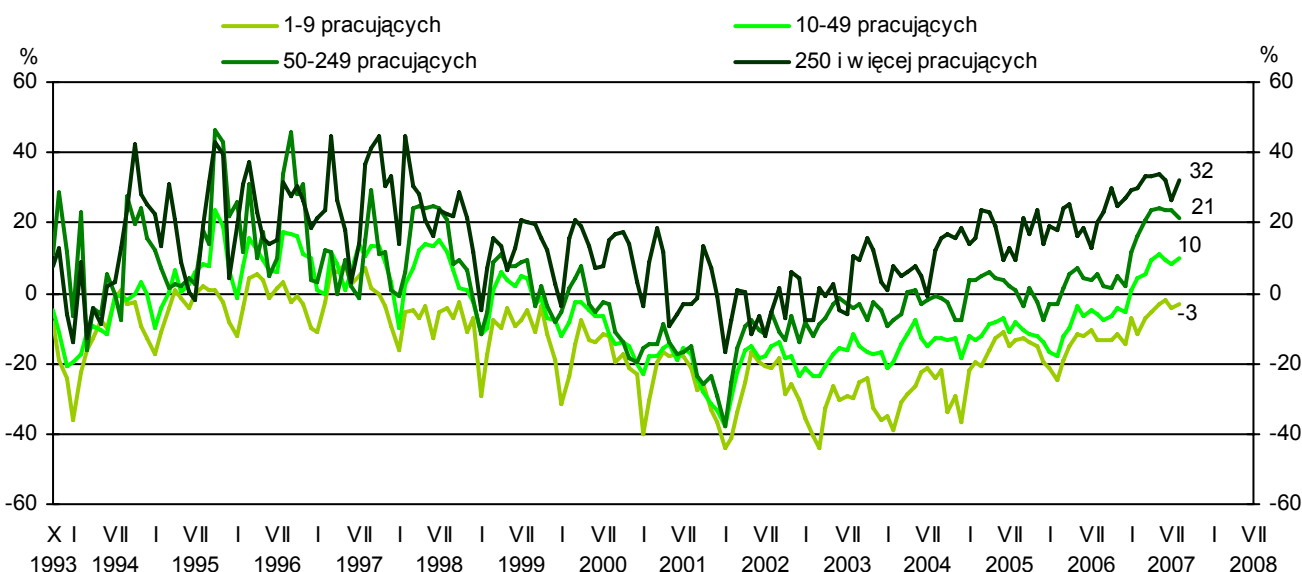
Numer 8/2007

### I. WSKAŹNIKI OGÓLNEGO KLIMATU KONIUNKTURY<sup>1</sup>

#### OGÓŁEM



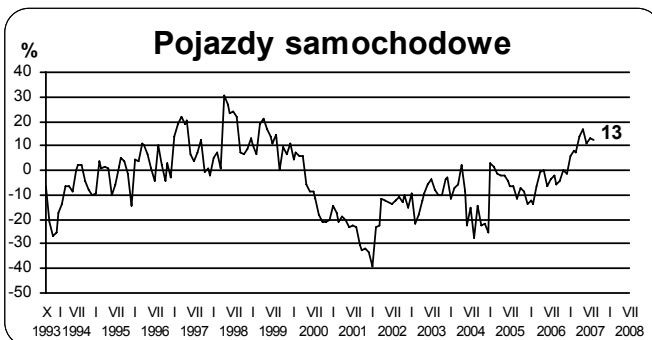
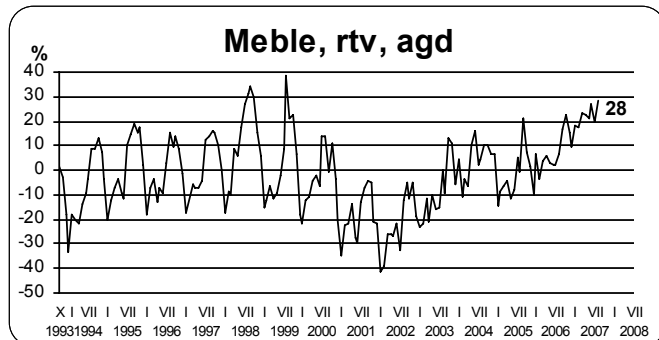
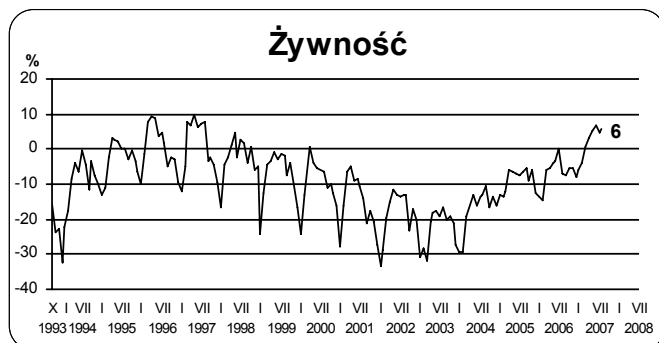
#### JEDNOSTKI HANDLOWE WEDŁUG KLAS WIELKOŚCI



Niniejszy dokument został sporządzony przy finansowej pomocy Unii Europejskiej. Poglądy w nim prezentowane są poglądami Głównego Urzędu Statystycznego, a zatem nie mogą być w żadnym wypadku uznawane za odzwierciedlenie oficjalnej opinii Komisji Europejskiej

<sup>1</sup> Prezentowane w tej części raportu wskaźniki ogólnego klimatu koniunktury powstały na podstawie sformułowanych przez dyrektorów przedsiębiorstw handlowych opinii i oczekiwań co do ich ogólnej sytuacji gospodarczej. Wskaźniki te są obliczane jako średnia arytmetyczna wartości wskaźników prostych dotyczących aktualnej i oczekiwanej w ciągu najbliższego miesiąca koniunktury gospodarczej w badanych przedsiębiorstwach

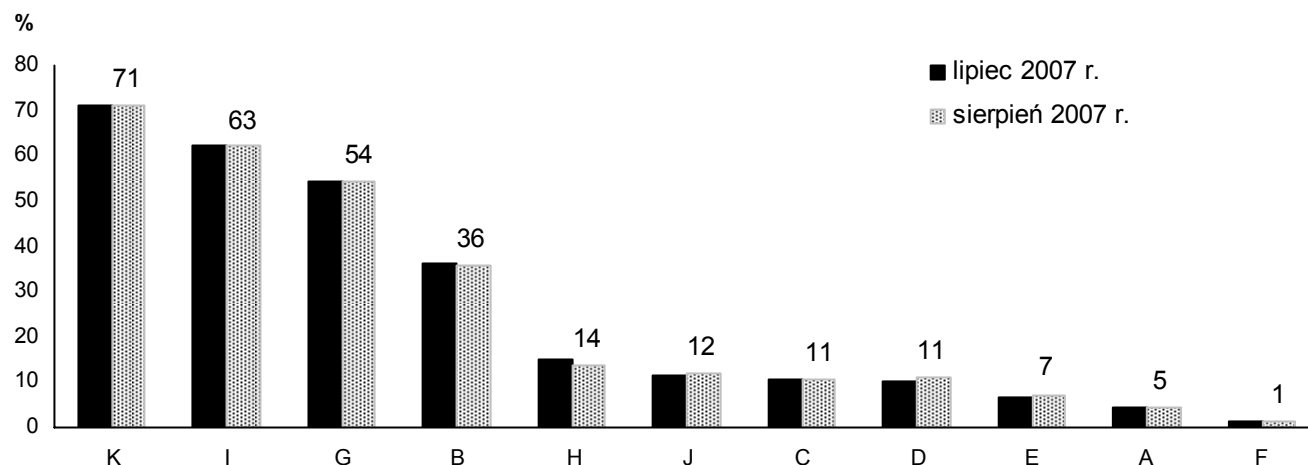
## JEDNOSTKI HANDLOWE W PODZIALE NA BRANŻE



W sierpniu **ogólny klimat koniunktury** w handlu detalicznym kształtuje się na poziomie plus 10 (plus 8 w lipcu). Poprawę koniunktury sygnalizuje 24% badanych przedsiębiorstw, jej pogorszenie – 14% (przed miesiącem odpowiednio 23% i 15%). Pozostałe przedsiębiorstwa uznają, że ich sytuacja nie ulega zmianie.

Oceny koniunktury w poszczególnych branżach handlu detalicznego są pozytywne. Na najwyższym poziomie kształtuje się wskaźnik ogólnego klimatu koniunktury dla branży meble, rtv, agd – plus 28 (plus 20 w lipcu). Dla branży pojazdy samochodowe wskaźnik wynosi – tak jak przed miesiącem – plus 13, dla branży włókno, odzież, obuwie utrzymuje się na poziomie z lipca – plus 10, a dla branży żywnościowej – plus 6 (plus 5 przed miesiącem).

## BARIERY DZIAŁALNOŚCI JEDNOSTEK HANDLOWYCH

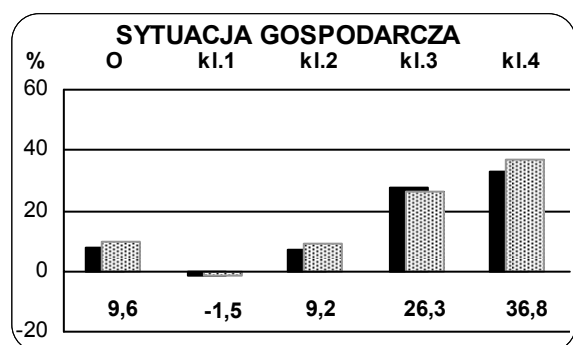


**K** - konkurencja na rynku, **I** - koszty zatrudnienia, **G** - wysokie obciążenia na rzecz budżetu, **B** - niedostateczny popyt, **H** - trudności w rozrachunkach z kontrahentami, **J** - powierzchnia sprzedażowa, **D** - wysokość odsetek bankowych, **C** - nadmierna podaż, **E** - trudności z uzyskaniem kredytów bankowych, **A** - brak barier, **F** - wysokość cel i obciążeń importowych.

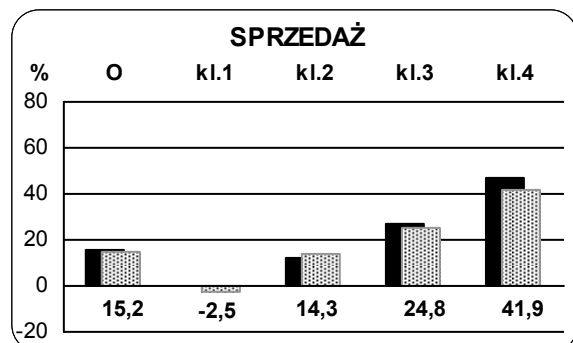
Śród badanych jednostek 4,5% deklaruje, że nie odczuwa żadnych **barier w prowadzeniu bieżącej działalności** (4,4% w lipcu br., 4,3% przed rokiem). Największe trudności napotymane przez przedsiębiorstwa związane są z konkurencją na rynku (barierę tę – tak jak przed miesiącem – zgłasza 71%, w sierpniu ub. r. – 75%), kosztami zatrudnienia (63% w sierpniu i 62% w lipcu br. wobec 56% w sierpniu 2006 r. – jest to bariera, której znaczenie w skali roku najbardziej wzrosło) oraz wysokimi obciążeniami na rzecz budżetu (54% badanych przedsiębiorstw w sierpniu i w lipcu br. wobec 51% w sierpniu 2006 r.). W porównaniu z sierpniem ubiegłego roku w najbardziej znaczącym stopniu zmalała uciążliwość bariery związanej z niedostatecznym popytem (z 46% do 36% w sierpniu 2007 r.).

## II. SYTUACJA GOSPODARCZA W SIERPNIU 2007 R.

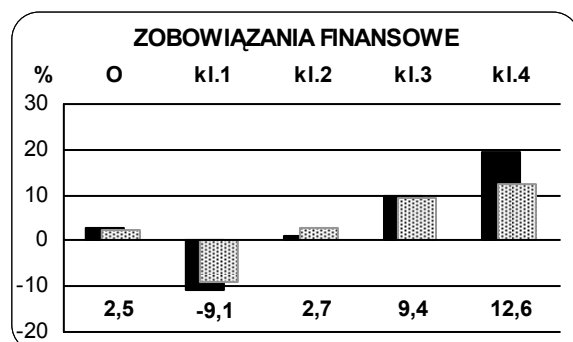
lipiec 2007 r.      sierpień 2007 r.



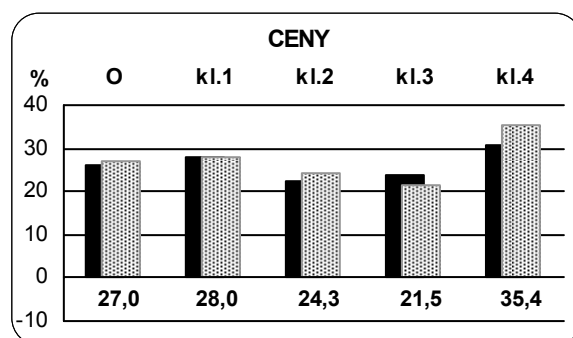
**W** sierpniu ogólna sytuacja gospodarcza jest oceniana pozytywnie, nieco korzystniej niż przed miesiącem. Najbardziej optymistycznie swoją sytuację gospodarczą oceniają jednostki duże (250 i więcej pracujących), a w podziale na branże – branża meble, rtv, agd. Pesymistyczne nastroje zgłaszają jedynie jednostki najmniejsze (do 9 pracujących).



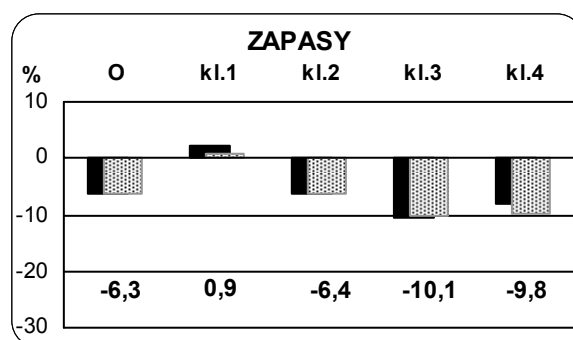
**W** sierpniu opinie dotyczące sprzedaży towarów są optymistyczne, zbliżone do ocen sygnalizowanych w lipcu. Najbardziej znaczący wzrost sprzedaży sygnalizują jednostki duże (250 i więcej pracujących) oraz branże: meble, rtv, agd i żywnościowa. Ograniczenie sprzedaży zgłaszają jednostki najmniejsze (do 9 pracujących), a w podziale na branże – branża włókno, odzież, obuwie.



**S**ytuacja finansowa przedsiębiorstw jest oceniana pozytywnie. Najbardziej optymistycznie swoją sytuację finansową oceniają jednostki duże (250 i więcej pracujących) oraz branża meble, rtv, agd. Trudną sytuację finansową sygnalizują jednostki najmniejsze (do 9 pracujących) oraz branża włókno, odzież, obuwie.



**P**rojektanci sygnalizują wzrost bieżących cen towarów, nieco szybszy od zgłaszanego przed miesiącem. W podziale na branże największy wzrost cen zgłaszają jednostki branży żywnościowej, a w podziale na klasy wielkości – jednostki duże (250 i więcej pracujących) i najmniejsze (do 9 pracujących). Spadek cen sygnalizują jedynie jednostki z branży włókno, odzież, obuwie.



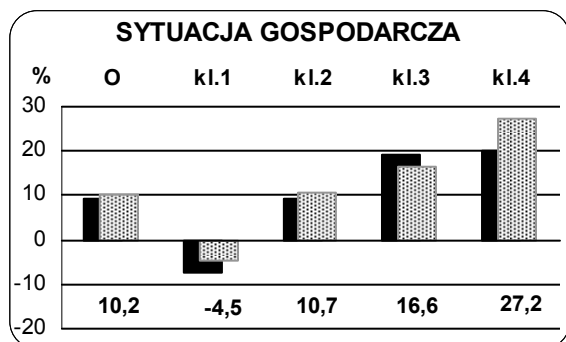
**S**tan zapasów towarów posiadanych przez przedsiębiorców przekracza poziom uznawany za wystarczający. W podziale na branże najbardziej znaczące nadmierne zapasy sygnalizują jednostki branży włókno, odzież, obuwie, a w podziale na klasy wielkości – jednostki średnie i duże (od 50 i więcej pracujących). Jedynie w jednostkach najmniejszych (do 9 pracujących) poziom zapasów jest uważany przez przedsiębiorców za zbliżony do wystarczającego.

Przedsiębiorstwa ogółem - O

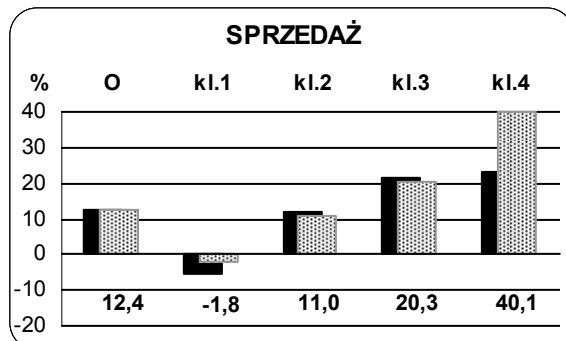
Klasy wielkości przedsiębiorstw: kl.1 - 1-9 pracujących, kl.2 - 10-49 pracujących, kl.3 - 50-249 pracujących, kl.4 - 250 i więcej pracujących

### III. KRÓTKOOKRESOWA PROGNOZA SYTUACJI GOSPODARCZEJ

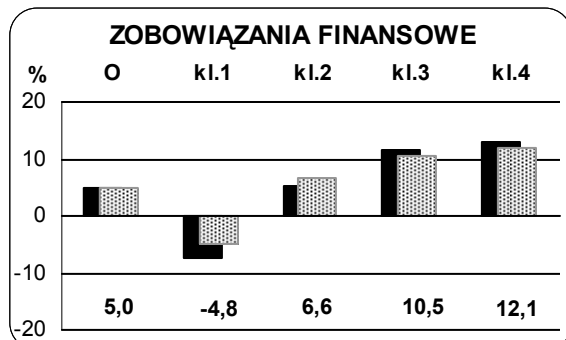
lipiec 2007 r.      sierpień 2007 r.



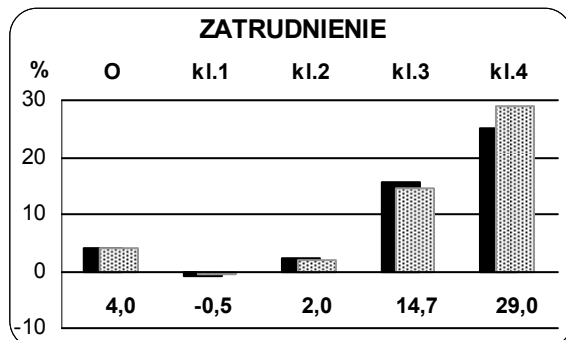
**W** sierpniu prognozy sytuacji gospodarczej przedsiębiorstw są optymistyczne, zbliżone do przewidywań z lipca. Najbardziej znaczącą poprawę swojej przyszłej sytuacji gospodarczej przewidują jednostki duże (250 i więcej pracujących) oraz branża meble, rtv, agd. Pesymistyczne prognozy formułują jedynie jednostki najmniejsze (do 9 pracujących).



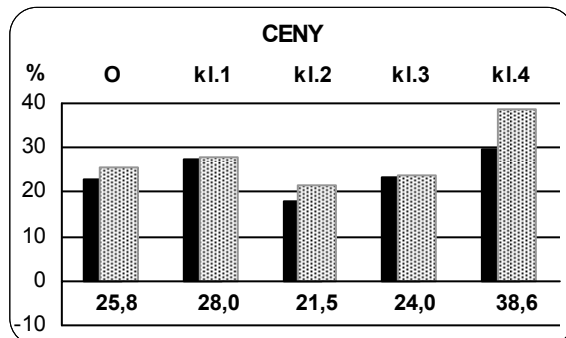
**W** sierpniu oceny przyszłej sprzedaży towarów są optymistyczne, zbliżone do ocen sygnalizowanych w lipcu. Najbardziej znaczący wzrost sprzedaży przewidują jednostki duże (250 i więcej pracujących), a w podziale na branże – jednostki branży meble, rtv, agd. Niewielki spadek sprzedaży może nastąpić jedynie w jednostkach najmniejszych (do 9 pracujących).



**P**rognozy na najbliższe miesiące dotyczące sytuacji finansowej przedsiębiorstw są optymistyczne, zbliżone do przewidywań z lipca. Najbardziej korzystne przewidywania dotyczą jednostek branży meble, rtv, agd oraz w podziale na klasy wielkości – jednostek średnich i dużych (od 50 pracujących). Trudnej sytuacji finansowej spodziewają się jedynie jednostki najmniejsze (do 9 pracujących).



**W** najbliższych trzech miesiącach można oczekiwać wzrostu zatrudnienia na poziomie prognozowanym w lipcu. Najbardziej znaczący wzrost zatrudnienia przewiduje się w jednostkach dużych (250 i więcej pracujących) oraz w branży meble, rtv, agd. Niewielki spadek zatrudnienia planują jedynie jednostki najmniejsze (do 9 pracujących).



**N**a najbliższe miesiące przewiduje się, nieco szybszy niż w lipcu, wzrost cen towarów. Najbardziej znaczący wzrost cen prognozowany jest w branży żywnościowej oraz w jednostkach dużych (250 i więcej pracujących) i najmniejszych (do 9 pracujących). Spadek cen przewiduje się jedynie w jednostkach branży włókno, odzież, obuwie.

Przedsiębiorstwa ogółem - O

Klasy wielkości przedsiębiorstw: kl.1 - 1-9 pracujących, kl.2 - 10-49 pracujących, kl.3 - 50-249 pracujących, kl.4 - 250 i więcej pracujących.

Departament Statystyki Przedsiębiorstw i Rejestrów GUS, Al. Niepodległości 208, 00-925 Warszawa, tel. (0-22) 608-35-50, fax (0-22) 608-38-64.

Wyniki badania koniunktury handlu można znaleźć na stronie GUS <http://www.stat.gov.pl>