

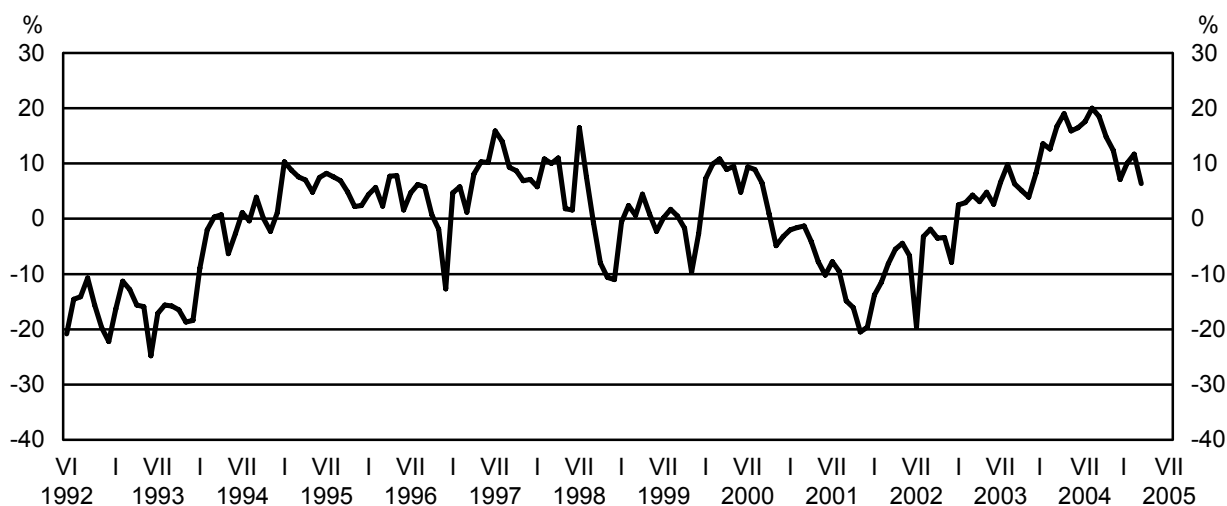
KONIUNKTURA GOSPODARCZA

PRZETWÓRSTWO PRZEMYSŁOWE

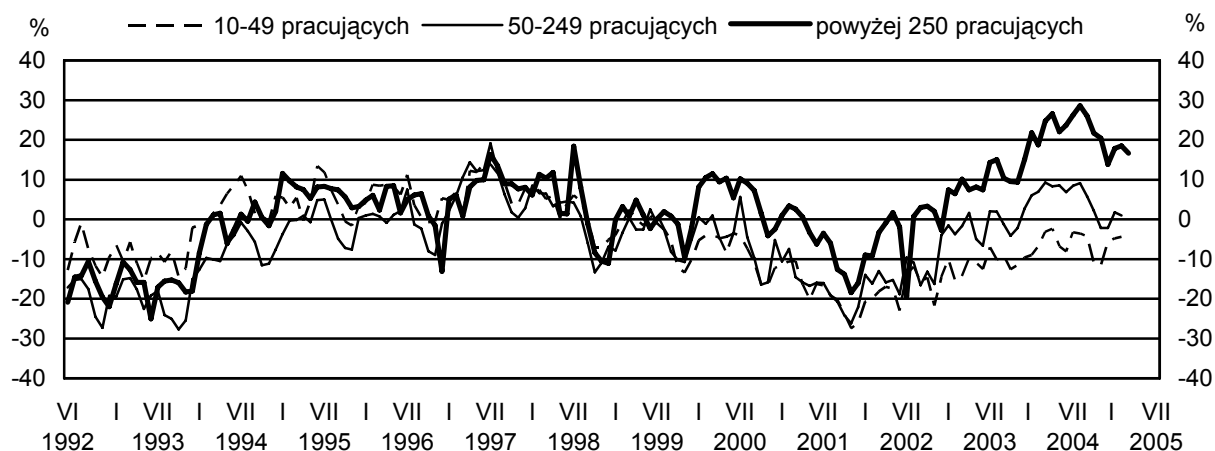
Numer 3/2005

MARZEC 2005

I. WSKAŹNIKI OGÓLNEGO KLIMATU KONIUNKTURY¹ O G Ó Ł E M



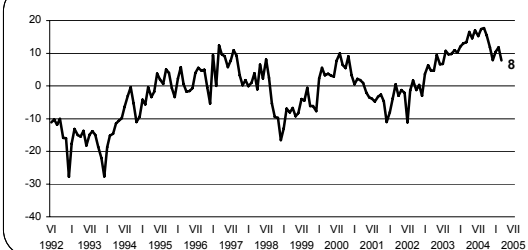
PRZEDSIĘBIORSTWA



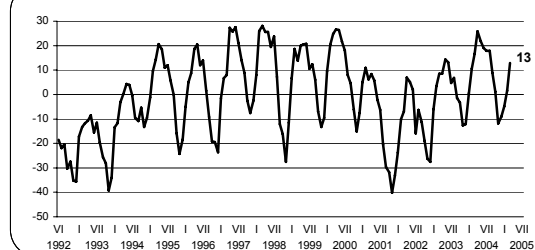
¹ Prezentowane w tej części raportu wskaźniki ogólnego klimatu koniunktury powstały na podstawie sformułowanych przez dyrektorów przedsiębiorstw przemysłowych opinii i oczekiwań, co do ich ogólnej sytuacji gospodarczej. Wskaźniki te są obliczane jako średnia arytmetyczna wartości wskaźników prostych dotyczących aktualnej i oczekiwanej w ciągu najbliższego miesiąca koniunktury gospodarczej w badanych przedsiębiorstwach.

II. WYBRANE DZIAŁY PRZETWÓRSTWA PRZEMYSŁOWEGO

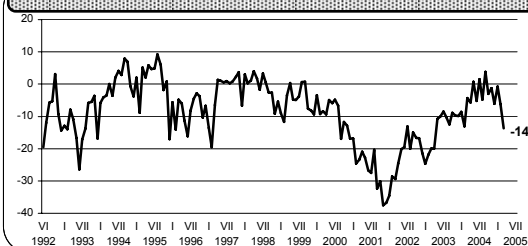
15,16 Artykuły spożywcze, tytoniowe



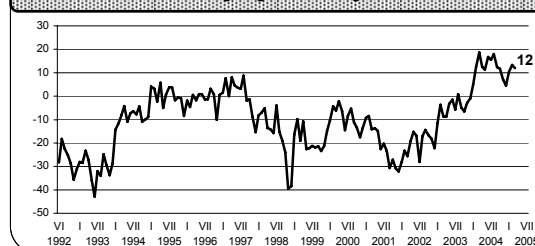
26 Surowce niemetaliczne



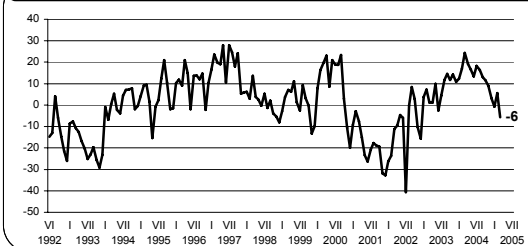
18 Odzież



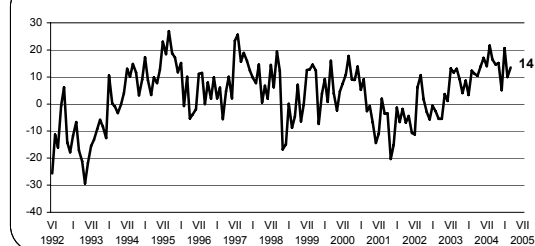
29 Maszyny i urządzenia



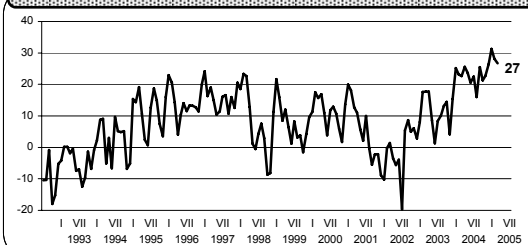
20 Drewno i wyroby z drewna



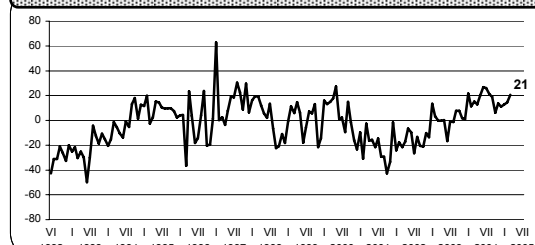
31 Maszyny i aparatura elektryczna



24 Wyroby chemiczne



34 Pojazdy samochodowe



W marcu ogólny klimat koniunktury w przetwórstwie przemysłowym kształtuje się na poziomie plus 6, niższym niż w lutym. Poprawę koniunktury sygnalizuje 24% badanych przedsiębiorstw, a jej pogorszenie - 18% (w lutym odpowiednio: 27% i 15%). Pozostałe przedsiębiorstwa uznają, że ich sytuacja nie ulega zmianie.

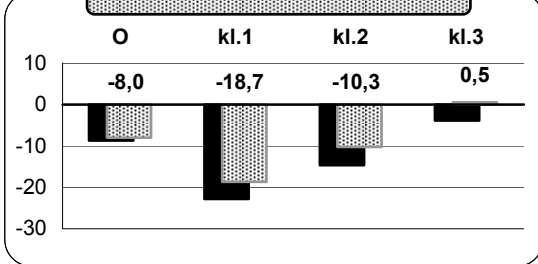
Na ogólny klimat koniunktury w przetwórstwie przemysłowym składa się zróżnicowana sytuacja w poszczególnych jego działach. W marcu najlepiej oceniają koniunkturę producenci: wyrobów chemicznych, masy włóknistej, papieru oraz wyrobów z papieru, pojazdów samochodowych, przyczep i naczep, maszyn i aparatury elektrycznej, wyrobów z surowców niemetalicznych, maszyn i urządzeń, instrumentów medycznych, precyzyjnych i optycznych, sprzętu i urządzeń rtv. Najgorsze oceny formułują producenci odzieży i wyrobów futrzarskich, wyrobów włókienniczych, wyrobów z drewna oraz prowadzący działalność wydawniczą i poligraficzną.

III. SYTUACJA GOSPODARCZA W MARCU 2005 R.

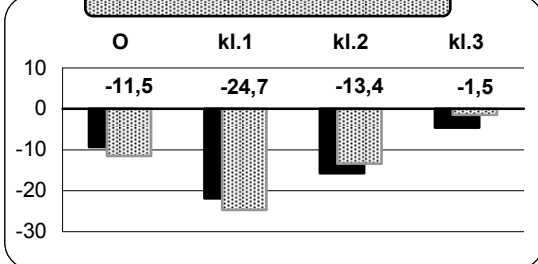
luty 2005 r.

marzec 2005 r.

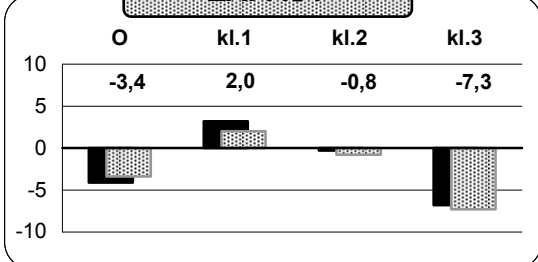
PORTFEL ZAMÓWIEŃ



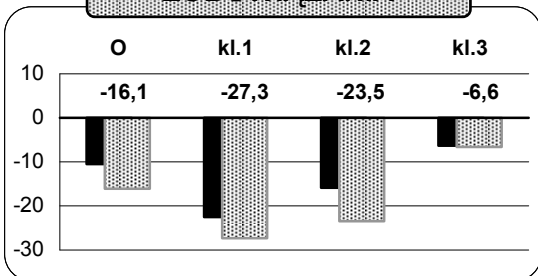
PRODUKCJA



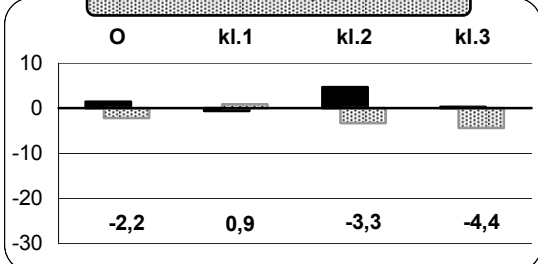
ZAPASY



ZOBOWIĄZANIA



NALEŻNOŚCI



W marcu przedsiębiorstwa nadal zgłaszają ograniczanie portfela zamówień, choć nieznacznie mniejsze niż przed miesiącem. Dotyczy to zwłaszcza jednostek małych (o liczbie pracujących od 10 do 49 osób). Jedynie w jednostkach dużych odnotowuje się nieznaczny wzrost portfela zamówień. W poszczególnych działach przemysłu wzrost portfela zamówień odnotowują głównie producenci: wyrobów chemicznych, metali, pozostałego sprzętu transportowego, maszyn i urządzeń, maszyn i aparatury elektrycznej, natomiast spadek portfela zamówień zgłaszają przede wszystkim producenci: masy włóknistej, papieru i wyrobów z papieru, odzieży i wyrobów futrzarskich, skór wyprawionych i wyrobów z nich, wyrobów z surowców niemetalicznych, wyrobów włókienniczych.

Bieżąca produkcja jest nadal ograniczana, nawet w stopniu większym niż w lutym, w najmniejszym stopniu w jednostkach dużych (o liczbie pracujących 250 i więcej osób). Ograniczenie produkcji sygnalizują przede wszystkim producenci: wyrobów z surowców niemetalicznych, wyrobów włókienniczych, wyrobów z drewna, instrumentów medycznych, precyzyjnych i optycznych, wyrobów gumowych i z tworzyw sztucznych. W marcu rozszerzają produkcję jedynie producenci: wyrobów chemicznych, metali, pojazdów samochodowych, przyczep i naczep oraz pozostałego sprzętu transportowego.

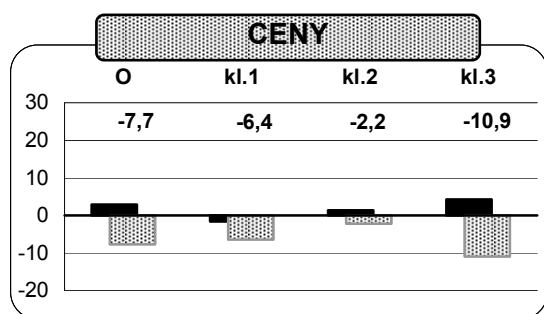
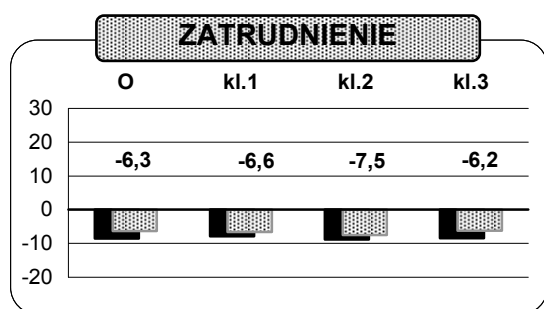
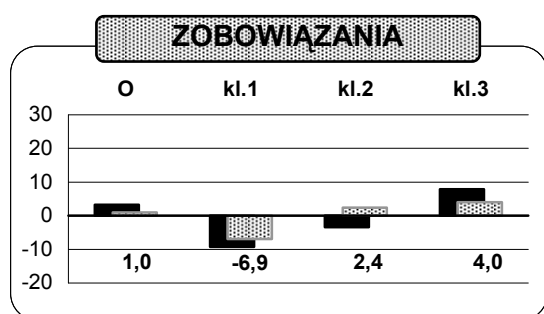
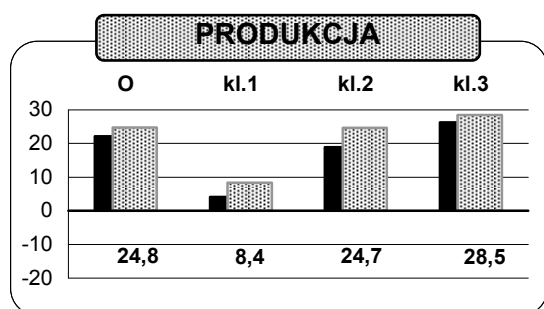
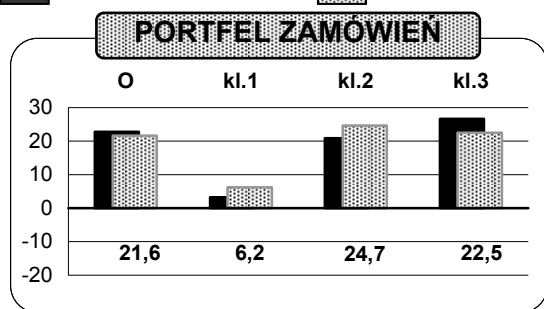
Nieco zmniejsza się nadmiar zapasów wyrobów gotowych. Nieznaczny niedobór zapasów odczuwają jedynie jednostki małe (o liczbie pracujących od 10 do 49 osób). W poszczególnych działach najbardziej znaczące nadmierne zapasy odnotowują producenci: wyrobów włókienniczych, skór i wyrobów z nich, metali, wyrobów gumowych i z tworzyw sztucznych, pozostałego sprzętu transportowego. Niedobór zapasów obserwuje się w przedsiębiorstwach produkujących wyroby z drewna, masę włóknistą papier i wyroby z papieru.

Przedsiębiórca sygnalizują pogłębiające się trudności w terminowym regulowaniu bieżących zobowiązań finansowych, zwłaszcza w jednostkach małych (o liczbie pracujących od 10 do 49 osób). Największe pogorszenie ocen dotyczących sytuacji finansowej sygnalizują prowadzący działalność wydawniczą i poligraficzną oraz producenci: masy włóknistej, papieru i wyrobów z papieru, wyrobów z drewna, artykułów spożywczych, napojów i wyrobów tytoniowych, wyrobów włókienniczych. Największa poprawa sytuacji finansowej w stosunku do ubiegłego miesiąca (przy ciągle jej negatywnej ocenie) jest obserwowana u producentów: wyrobów chemicznych, pozostałego sprzętu transportowego, metali.

W marcu przedsiębiorcy odnotowują niewielkie opóźnienia w ściąganiu należności od kontrahentów. Jedynie jednostki małe (o liczbie pracujących od 10 do 49 osób) ściągają należne im płatności bez opóźnień. Pogorszenie ocen sygnalizują przede wszystkim producenci: masy włóknistej, papieru i wyrobów z papieru, sprzętu i urządzeń rtv, wyrobów z surowców niemetalicznych, pozostałego sprzętu transportowego, wyrobów chemicznych. Poprawę ocen w stosunku do lutego odnotowują głównie producenci instrumentów medycznych, precyzyjnych i optycznych, wyrobów włókienniczych, metalowych wyrobów gotowych.

IV. KRÓTKOOKRESOWA PROGNOZA SYTUACJI GOSPODARCZEJ

luty 2005 r.
 marzec 2005



Prognozy portfela zamówień we wszystkich klasach wielkości przedsiębiorstw są korzystne, najlepsze dla jednostek średnich i dużych (o liczbie pracujących 50 i więcej osób). Lepsze niż przed miesiącem prognozy portfela zamówień formułują głównie producenci: wyrobów z surowców niemetalicznych, instrumentów medycznych, precyzyjnych i optycznych, maszyn i aparatury elektrycznej, pojazdów samochodowych, przyczep i naczep, natomiast gorsze – prowadzący działalność wydawniczą i poligraficzną oraz producenci: sprzętu i urządzeń rtv i wyrobów chemicznych, metali, pozostałego sprzętu transportowego.

Progniza produkcji na trzy miesiące we wszystkich klasach wielkości przedsiębiorstw jest korzystna, lepsza od prognozy formułowanej w lutym. Najbardziej optymistyczne przewidywania są prezentowane przez jednostki duże i średnie (o liczbie pracujących 50 i więcej osób). W porównaniu do poprzedniego miesiąca najbardziej poprawiły się prognozy zgłaszane przez firmy produkujące: wyroby z surowców niemetalicznych, instrumenty medyczne, precyzyjne i optyczne, maszyny i aparaturę elektryczną, meble, masę włóknistą, papier i wyroby z papieru. Gorsze niż w poprzednim miesiącu prognozy produkcji formułują tylko producenci: sprzętu i urządzeń rtv, wyrobów chemicznych, wyrobów włókienniczych, metali, skór wyprawionych i wyrobów z nich.

W najbliższych miesiącach przedsiębiorcy przewidują nieznaczną poprawę możliwości regulowania zobowiązań finansowych. Jedynie jednostki małe (o liczbie pracujących od 10 do 49 osób) przewidują pogorszenie sytuacji finansowej. Najbardziej optymistyczne przewidywania zgłaszają producenci: sprzętu i urządzeń rtv, pojazdów samochodowych, przyczep i naczep, wyrobów chemicznych, instrumentów medycznych, precyzyjnych i optycznych, wyrobów z surowców niemetalicznych, najbardziej negatywne producenci: odzieży i wyrobów futrzarskich, masy włóknistej, papieru i wyrobów z papieru, wyrobów z drewna, wyrobów włókienniczych oraz prowadzący działalność wydawniczą i poligraficzną.

Pzewiduje się, że skala zwolnień pracowników zmniejszy się nieco w stosunku do poziomu sygnalizowanego w prognozie z lutego. Ograniczenia zatrudnienia spodziewają się przedsiębiorcy ze wszystkich klas wielkości. Prowadzący działalność wydawniczą i poligraficzną oraz producenci: masy włóknistej, papieru i wyrobów z papieru, wyrobów włókienniczych, wyrobów z drewna, odzieży i wyrobów futrzarskich mogą dokonać największych redukcji zatrudnienia. Rozszerzenie zatrudnienia może wystąpić w firmach produkujących głównie: sprzęt i urządzenia rtv, wyroby z surowców niemetalicznych, pozostały sprzęt transportowy.

W najbliższych miesiącach we wszystkich klasach wielkości przedsiębiorstw ceny wyrobów przemysłowych mogą się obniżyć, najbardziej w jednostkach dużych o liczbie pracujących 250 i więcej osób. W poszczególnych działach przemysłu spadku cen należy się spodziewać u producentów: masy włóknistej, papieru i wyrobów z papieru, sprzętu i urządzeń rtv, odzieży i wyrobów futrzarskich, instrumentów medycznych, precyzyjnych i optycznych oraz prowadzący działalność wydawniczą i poligraficzną. Największego wzrostu cen spodziewają się producenci: maszyn i urządzeń rtv, pozostałego sprzętu transportowego, wyrobów z surowców niemetalicznych.